

Sources for Latin American Research At the International Institute of Social History

El Fondo Marcelo Segall Rosenmann

Luis Thielemann H.

Universidad de Chile

Nacido en Chile en 1920, el historiador Marcelo Segall Rosenmann fue uno de los más importantes especialistas en historia social y económica del área andina del sur de América. Además de su trabajo académico, fue militante marxista, de línea trotskista, siendo observador en primera línea de la historia de la izquierda radical en Chile, hasta el Golpe de Estado de 1973, cuando se exilió en los Países Bajos, encontrando refugio en el Instituto Internacional de Historia Social (IIHS) de la ciudad de Ámsterdam.

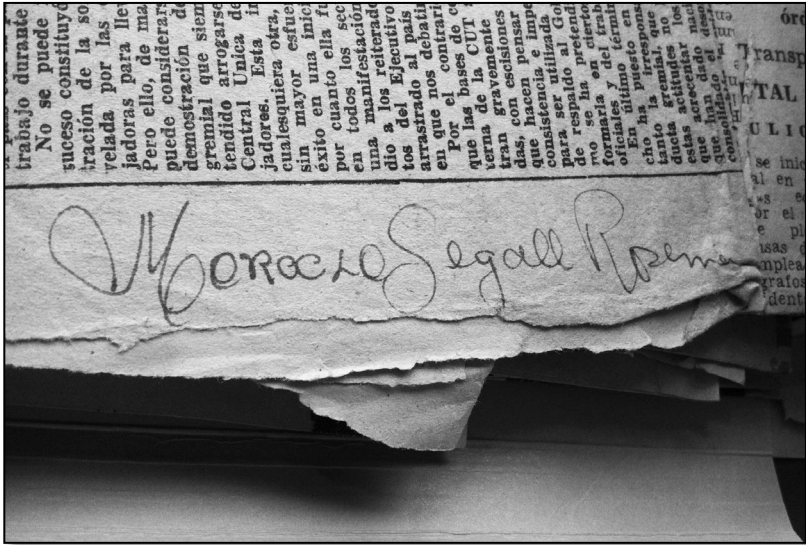
En este período de casi cuatro décadas de hechos y procesos en Chile y Latino América, Segall fue acumulando documentos sobre movimientos sociales populares y partidos y militantes de la izquierda. En el Fondo que lleva su nombre en el archivo del IIHS hay documentos sobre las regiones y temas que mencionamos, aunque no es despreciable la colección sobre temas tan diversos como la filosofía, las ciencias físicas, Diego de Rivera, feminismo y borradores sobre la minería como determinante social del área andina. Interesante son sus investigaciones sobre la Ficha Salario en Latino América o sobre la minería como determinante social del área andina. Éste era un sistema de salario ocupado en las instalaciones mineras aisladas en la zona andina de Perú, Bolivia y Chile desde la segunda mitad del siglo XIX hasta mediados del siglo XX. En él, el salario se pagaba no en dinero, sino en fichas equivalentes al valor del salario en dinero. Estas fichas se cambiaban por bienes en un almacén que comúnmente era de propiedad del dueño de la instalación minera. Tal como pasaba en sistemas similares en las plantaciones latinoamericanas y del Caribe, se prestaba para todo tipo de manipulaciones salariales y presiones sobre el costo de la vida de los trabajadores. Los documentos en el Fondo son de todo tipo:

Sources for Latin American Research is compiled by the Latin American Desk of the International Institute of Social History.

<http://doi.org/10.18352/erlacs.XXXXX> © IISH. Open Access contribution distributed under the terms of the Creative Commons Attribution 3.0 Unported (CC BY 3.0) License <http://creativecommons.org/licenses/by/3.0/>.

ERLACS is published by CEDLA – Centre for Latin American Research and Documentation / Centro de Estudios y Documentación Latinoamericanos, Amsterdam; www.cedla.uva.nl; ISSN 0924-0608, eISSN 1879-4750.

Figura 1.



Fuente: Colección del IISH.

recortes de prensa de todo el continente desde inicios del s. XX; documentos originales, propaganda y actas de partidos de izquierda, sindicatos y movimientos sociales populares desde 1850, manuscritos de distintos temas, colecciones

Figura 2.



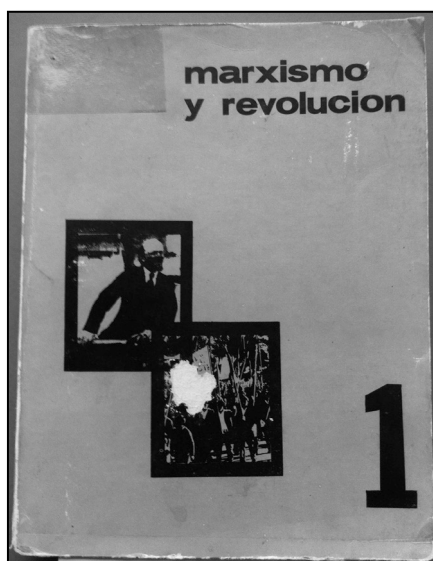
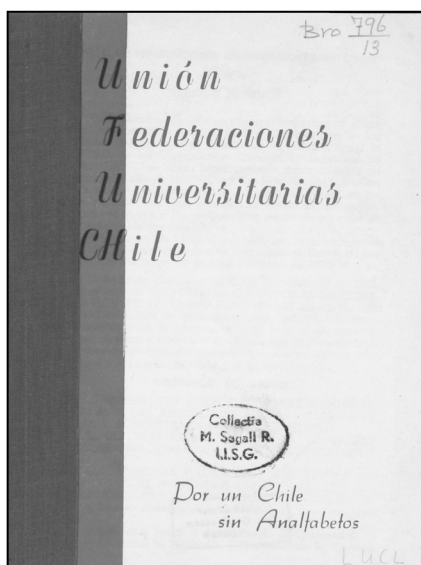
Fuente: Colección del IISH.

epistolares, entre otros. El fondo documental aportado al IISH por Marcelo Segall R. se mantiene como una poca explorada colección, aunque por sus archivos debiese ser un laboratorio importante para el estudio de la izquierda y las luchas sociales en el siglo XX en Latino América.

Uno de los elementos de mayor importancia en el fondo Segall tiene que ver con la documentación de la década de 1960 y 1970 en Chile sobre y de sindicatos, movimientos de pobladores,¹ movimientos estudiantiles y de campesinos. Esto se debe a que durante esos años, tales grupos protagonizaron la vida política del país, en una combinación de democratización radical de las instituciones con una reforma social profunda de la estructura social. Esta documentación cobra especial valor desde que el Golpe de Estado de 1973 terminara con dicho proceso de cambios. La represión instaurada desde entonces hizo que la mayoría de esta documentación haya sido destruida, se encuentre perdida o disgregada en archivos personales. Para quienes estudiamos este tema, las fuentes contenidas en el fondo Marcelo Segall aparecen como una importante novedad en un campo de estudio que suele toparse con el obstáculo de la escasez documental.

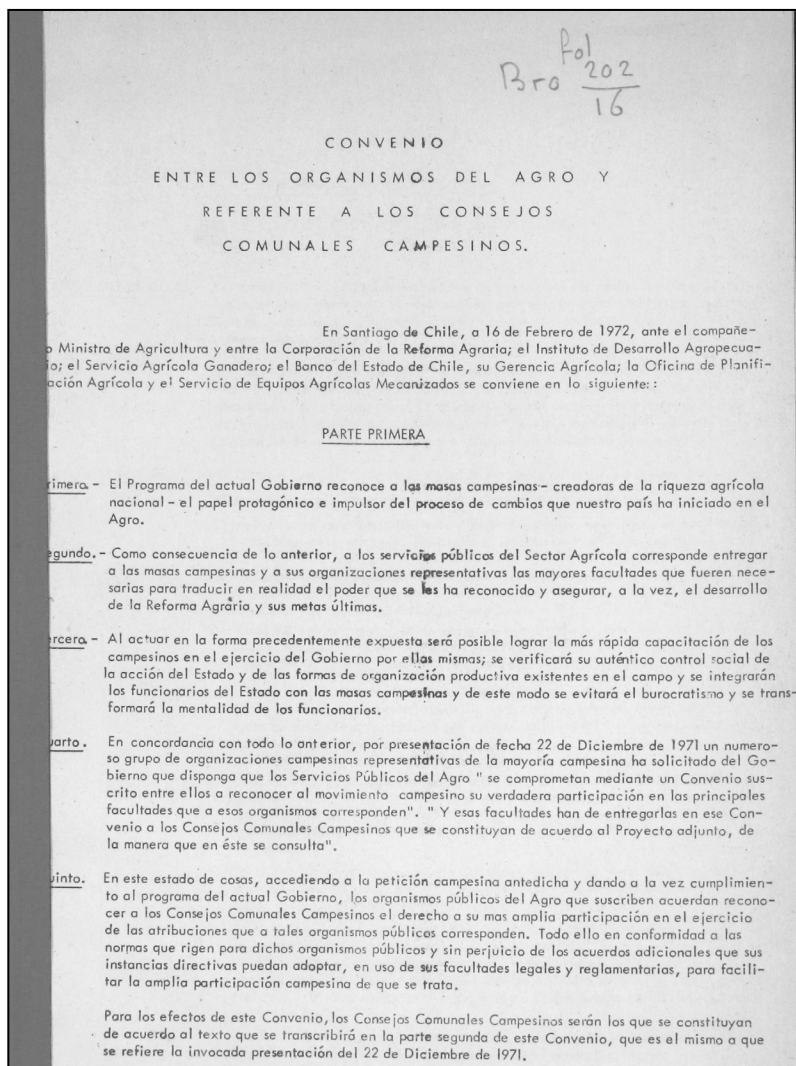
En esa línea, destaca un afiche de 1970, realizado probablemente por militantes del Partido Comunista, pues la imprenta que lo firma era de su propiedad. Se trata de una producción realizada en el marco de la campaña presidencial de 1970, en que Alessandri era candidato de la derecha y en la que Salvador Allende saldría electo presidente. Los comunistas recordaron con este afiche lo que significaría un nuevo gobierno de Alessandri y su promesa de autoridad. En el afiche se rememora la protesta sindical ocurrida el 19 de noviembre

Figuras: 3, 4.



Fuente: Colección del IISH.

Figura 5.

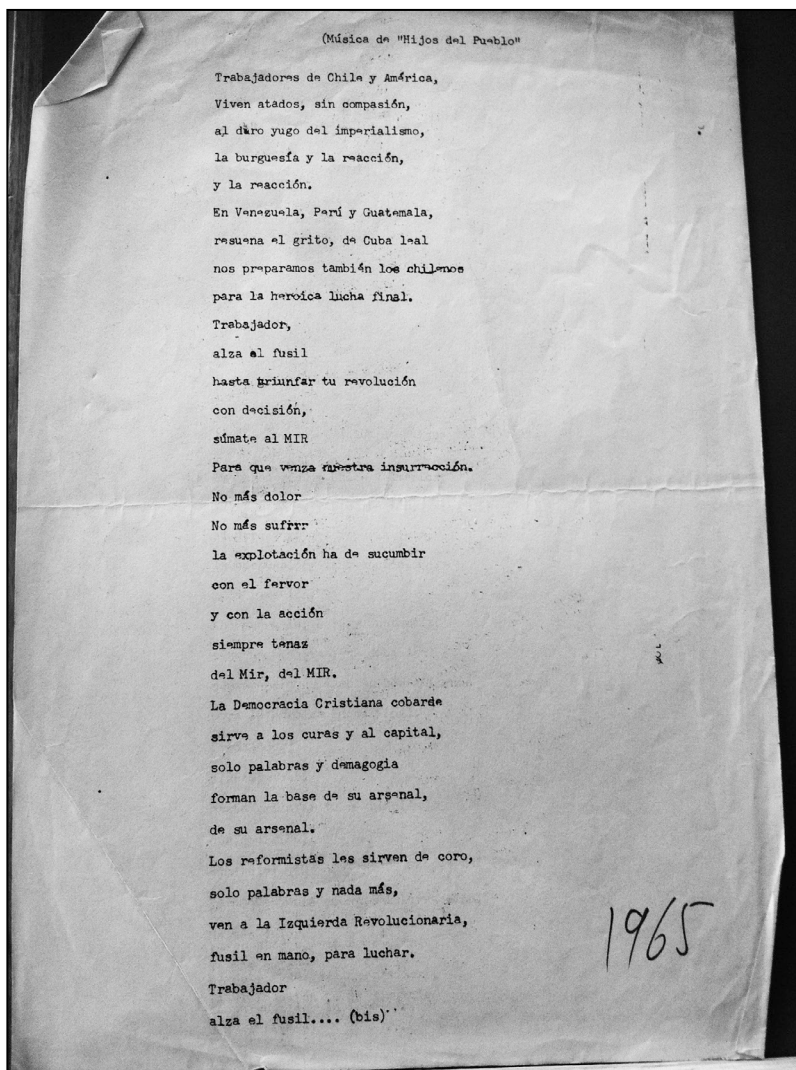


Fuente: Colección del IISH.

de 1962, en la población José María Caro, en el sur de Santiago, cuando los pobladores detuvieron las líneas del tren. El ejército, bajo el gobierno del presidente Arturo Alessandri Rodríguez (1958-1964), desalojó a los pobladores a tiros con el saldo de seis muertos y decenas de heridos.

Así, podemos ver en las fotografías siguientes las portadas del acuerdo de reconocimiento estatal a los Consejos Comunales Campesinos (1972), órganos de poder popular de los sectores campesinos más radicalizados de la Reforma Agraria (1962-1973). La acompaña la portada del documento de creación de la

Figura 6.



Fuente: Colección del IISH.

Unión de Federaciones Universitarias de Chile (1963), antecedente fundamental del movimiento reformista de 1967-1973 en las universidades del país.

Otra documentación del fondo Segall R. que se salvó del terrorismo de Estado y que es de difícil acceso hoy, es la referida a la nueva izquierda chilena, en especial el Movimiento de Izquierda Revolucionaria (MIR). La relación del historiador Segall con dicho movimiento tiene que ver con los sectores trotskistas que estuvieron en la fundación y desarrollo del mismo,² por lo que pudo acceder a documentos que hablan del origen del MIR. Destacan las dos

ediciones (1972 y 1973) de series de documentos internos que el MIR difundió entre la militancia y que permiten conocer los planes políticos reales desde la interna del movimiento. Así, el conocimiento de tan importante grupo de la izquierda chilena es visible a través de los documentos del fondo, como los que se ven en las dos fotografías siguientes. El primero es una propuesta de himno para el MIR que nunca se utilizó, y que está fechada por Segall en 1965. El documento destaca por varios detalles políticos interesantes, por ejemplo la elección de la melodía de la canción anarquista “hijo del pueblo” como base musical y la alusión a la Cuba revolucionaria, lo que da cuenta de la diversidad de matrices ideológicas del MIR chileno. El segundo documento es la portada del único número (julio, 1973) editado de la revista *Marxismo y Revolución*, ligada al MIR. Esta revista se pensó como la revista teórica del movimiento, y en ella escriben autores de diversos países latinoamericanos. Esta revista no se encuentra en archivos públicos en Chile, y su conocimiento ha sido de escasa evaluación por los investigadores.

Con los ejemplos gráficos presentados, relativos al MIR y los movimientos sociales populares chilenos, se destaca el valor de los archivos contenidos en el fondo Segall Rosenmann del IHS para el estudio del siglo XX en Latino América. En la medida que más nos alejamos de dicha centuria, más parece que se confunde el mito con los hechos, siendo fundamental entonces un retorno a las fuentes del período, a su estudio frío. Debido a la dificultad de acceso de las mismas, sobre todo tras las dictaduras terroristas en el Cono Sur del continente, el fondo Segall adquiere un valor central para el estudio de las luchas sociales del siglo pasado. Ese parece ser el único elemento de unidad entre los papeles, recortes y fojas contenidos en las carpetas que Marcelo Segall llevó hasta Ámsterdam para rescatar una memoria en peligro.

* * *

Luis Thielemann Hernández <luisthielemann@gmail.com>; es licenciado y magister en Historia por la Universidad Católica de Chile, y Doctor (c) en Historia por la Universidad de Chile. Además, es docente en las universidades De Chile y Finis Terrae. Sus estudios han tratado sobre movimientos sociales populares en Chile en el siglo XX, así como sobre la formación clasista del Estado. Actualmente desarrolla su investigación doctoral sobre la política de los movimientos obreros y campesinos chilenos en la década de 1960.

Notas

1. Nos referimos a las movilizaciones por la vivienda en las ciudades chilenas en dicho período, los que contemplaron como principal herramienta para sus fines la ocupación directa de viviendas o de terrenos periféricos de la ciudad para construirlas con sus propias manos. Al respecto, ver Mario Garcés, *Tomando su sitio: El movimiento de pobladores de Santiago, 1957-1970* (Santiago, Lom Ediciones, 2002).

2. Cf. Elena Palieraki, *¡La revolución ya viene! El MIR chileno en los años sesenta* (Santiago, Lom ediciones, 2014).

More about the cooperation between CEDLA and IISH can be found at: <http://socialhistory.org/en/region-desks/latin-america-and-caribbean-desk>.

An overview of the Latin American Collections of the International Institute of Social History can be found at: <http://socialhistory.org/en/collections/latin-america-collection-guide>.