



Limburgse landschappen en identiteiten

Habetslezing

Hans Renes

Graag wil ik beginnen met het uitspreken van mijn dank aan het Koninklijk Limburgs Geschied- en Oudheidkundig Genootschap voor de uitnodiging om deze lezing te geven. In de afgelopen 35 jaar is het Limburgse landschap een rode lijn door mijn loopbaan geweest. Regelmatig heb ik daarbij gebruik gemaakt van publicaties van Jozef Habets (1829-1893) en daarbij heb ik een grote bewondering gekregen voor deze pionier van het regionale historische en archeologische onderzoek. Het is dan ook voor mij een grote eer en een voorrecht om vandaag deze Habetslezing te mogen houden.¹

In de tijd van Habets werd al uitvoerig gepraat over wat het bijzondere karakter van een land of een provincie vormde. De negentiende eeuw was bij uitstek de periode waarin de moderne natiestaten tot stand kwamen en poogden de harten en zielen van de inwoners voor de gemeenschappelijke zaak te winnen. Onderwijs, geschiedschrijving en symbolen zoals volksliederen en vlaggen werden ingezet om bewoners te binden aan de vaak nieuwgevormde staatkundige eenheden. Tegelijk speelde zich eenzelfde proces af in regio's die zich juist tegen de nationale staten wilden afzetten. De term 'identiteit' werd toen nog niet gebruikt, maar is sindsdien wel de meest gebruikte term geworden in dergelijke discussies. In deze voordracht wil ik dat begrip wat nader bekijken voor de Nederlandse provincie Limburg en daarbij vooral kijken naar de rol die het landschap hierbij speelde. Daarbij zullen we zien dat Limburg zelf geen eenheid was. Voor het gemak deel ik het gebied in tweeën, namelijk Noord- en Zuid-Limburg, met de grens ergens rond Susteren.

De begrippen landschap en identiteit

De relatie tussen landschap en identiteit wordt zeker in Zuid-Limburg vaak gelegd, maar zelden geïnterpreteerd en is nog nooit diepgaand beschreven. De belangrijkste publicatie over de identiteit van Limburg is de verzamelbundel die verscheen bij het zestigjarig bestaan van het Sociaal Historisch Centrum voor Limburg, onder de titel *Dit is Limburg! Opstellen over de Limburgse identiteit*.² De term landschap komen we echter ook in dit boek nauwelijks tegen.

Maar laat ik eerst de belangrijkste begrippen kort uitleggen. De term 'landschap' duidt, net als 'waterschap', van oorsprong op een gebied, samen met het beheer en de organisaties die verantwoordelijk zijn voor dat beheer. Toen schilders tijdens de Renaissance hun afbeeldingen van de omgeving gingen aanduiden als 'landschappen' kreeg de term ook een visuele betekenis. Tegenwoordig denken de meeste mensen bij de term landschap als eerste aan beelden. Toch is onze waardering voor het landschap nooit alleen esthetisch en zeker niet alleen tweedimensionaal. We nemen het landschap waar met al onze zintuigen: we horen een waterval of een verkeersweg, we ruiken bloemen en varkens en we voelen bomen en schrikdraad. Landschappen hebben altijd een derde, ruimtelijke dimensie. Niet alleen zien we het landschap in drie dimensies, ook kunnen de openheid of beslotenheid van landschappen, zichtlijnen, geluidscontouren en stankcirkels allemaal op kaarten worden weergegeven. Er is bijna altijd zelfs een vierde dimensie, die van de tijd. Het landschap bewaart onze herinneringen, het is een bron van verhalen, draagt de sporen van onze activiteiten en we gebruiken het, meer dan we ons

1 Deze bijdrage vormt een bewerking van de Habetslezing die de auteur op 8 juni 2021 mocht verzorgen voor het LGOG. Wegens de maatregelen tegen Covid-19 vond de lezing online plaats.

2 Knotter, Ad, 'Inleiding', in: Knotter, Ad (red.), *Dit is Limburg! Opstellen over de Limburgse identiteit* (Zwolle 2009) 9-20.

meestal realiseren, om anderen te vertellen waar we vandaan komen en wie we zijn.

Waar natuur gaat over wat zichzelf in stand houdt en reproduceert, is de term 'landschap' dus per definitie gekoppeld aan mensen. En waar *land* vaak privébezit is, is het *landschap* van ons allemaal: het is een collectief goed, dat continu wordt waargenomen, geïnterpreteerd en gebruikt door bewoners, bestuurders, gebruikers en bezoekers.

De combinatie van die verschillende betekenissen maakt landschap tot een centraal begrip in de zorg voor onze leefomgeving. Landschapskwaliteit gaat zowel over een goede inrichting die recht doet aan verschillende belangen, als over een aantrekkelijke omgeving. De betrokkenheid van velen bij het landschap zien we in de kranten, waarin bijna wekelijks opiniestukken verschijnen die oproepen om er meer aandacht aan te geven. Steeds vaker wordt daarbij ook gesteld dat weliswaar de gemeenten verantwoordelijk zijn, maar dat een grotere regie van provincies en Rijk nodig is.

Dan de term 'identiteit'. Identiteit van mensen gaat over wat een persoon onderscheidt

van anderen. Die identiteit wordt opgebouwd uit aangeboren eigenschappen, maar ook uit wat iemand heeft meegemaakt. En om het bijzondere te kunnen onderscheiden is ook altijd de ander nodig. Identiteit is dynamisch: het is niet wat iemand is, maar wat iemand doet. Meer dan wat we zijn is onze identiteit misschien wat we willen zijn.³ Dat betekent ook dat iemands identiteit continu verandert: we zijn niet wie we tien jaar geleden waren.

Precies zo gaat het bij de identiteit van een regio of een landschap. Daarbij is de identiteit van het landschap in de Nederlandse geografie lange tijd nogal beperkt geïnterpreteerd als een synoniem voor de fysieke kenmerken van dat landschap.⁴ Dat leidt ertoe dat identiteit vaak, te vaak, wordt omschreven in termen van een stabiel verleden en daardoor in termen van verlies.

Ik wil het begrip vandaag benaderen vanuit de relatie tussen mensen en hun omgeving. Dan zijn de kenmerken van het landschap, zowel de natuurlijke processen als de resultaten van een lange geschiedenis onder menselijke invloed, nog altijd van belang. Maar de identi-



Afb. 1 De waardering voor vakwerk is in de loop van de tijd gegroeid. Werde het vroeger weggepleisterd, tegenwoordig wordt het hout geaccentueerd: Cottessen 5 Vaals in 1970 en 1977. Bron: Beeldbank Rijksdienst voor het Cultureel Erfgoed, Amersfoort, nrs. 134218 en 189829.

3 Tiemeijer, W., *Project Nederland. Van feitelijke naar gewenste nationale identiteit* (Verkenningen WRR, Den Haag 2021).

4 Boerwinkel, H., 'Identiteit in de landschapsplanning; een begrip in identiteitscrisis', *Landschap* 11 (1994), 33-42.

teit van een regio of een landschap wordt dan wel bepaald en gedefinieerd door de bewoners en verandert net als die bewoners zelf voortdurend. De relatie van mensen met hun omgeving, en de wijze waarop ze zich met hun omgeving identificeren, wordt voor een deel bepaald door hun activiteiten, door wat ze doen. De Engelse antropoloog Tim Ingold noemt dat *taskscape*s oftewel 'taakschappen'.⁵ In veel beperktere zin zien we dat aan mensen die zich in hun vrije tijd met landschapsbeheer of met landschapsonderzoek bezighouden en daarmee een betrokkenheid met hun omgeving opbouwen. Geografe Patricia Braaksma deed enkele jaren geleden onderzoek naar dergelijke 'landschapspraktijken', waarbij ze een groot aantal betrokkenen interviewde.⁶ Maar we kunnen ook denken aan burgers die zich politiek inzetten voor het landschap of die bijdragen aan landschapsonderzoek. Ik kom hier aan het eind van mijn betoog op terug.

Voor de waardering van het landschap is opnieuw de 'ander' belangrijk: pas in relatie tot andere gebieden wordt het bijzondere van de eigen omgeving duidelijk. Bijzondere regio-kenmerken worden vaak het eerst opgemerkt, 'ontdekt', door mensen van elders. Soms worden die stereotyperingen vervolgens geïnternaliseerd, overgenomen door mensen uit de streek zelf.⁷ Een mooi voorbeeld biedt de omgang met vakwerk in Zuid-Limburg. Dat werd in de streek zelf, in ieder geval in de negentiende eeuw, geassocieerd met armoede, maar mensen 'van buiten' vonden het prachtig. Werd

het lange tijd zoveel mogelijk weggewerkt achter pleisterwerk, tegenwoordig wordt het hout juist geaccentueerd door het zwart te teren. Dat heeft te maken met verduurzaming, maar de gegroeide waardering voor vakwerk heeft hier zeker een aandeel in gehad.⁸

Hierop voortbouwend kunnen we drie soorten identiteitsvorming onderscheiden, die elk op een eigen manier bijdragen aan het debat over de inrichting van de omgeving.⁹ De eerste soort gaat over de normen en waarden van de mensen die in de streek geboren en getogen zijn. Omdat ze er al zo lang wonen, denken ze het beste te weten wat typisch voor hun streek is. Stedelingen die recent naar het platteland zijn verhuisd zullen dit sentiment herkennen. De tweede soort kijkt juist vanuit het perspectief van de buitenstaander, die opvalt wat er anders en opmerkelijk is aan een plek. Die buitenstaanders wijzen iconen aan (zoals het vakwerk), die vervolgens ook bij de bewoners meer waardering krijgen. De derde vorm verbindt die twee - we noemen zulke samenwerkingen tegenwoordig co-creatie - en biedt de spelregels die maken dat nieuwkomers erbij kunnen gaan horen. In haar recente adviesrapport *Project Nederland* (2021) over de Nederlandse identiteit noemde de Wetenschappelijke Raad voor het Regeringsbeleid het zorgdragen voor de omgeving als een van de onderwerpen waar verschillende groepen bewoners samen aan kunnen werken en waarmee ze elkaar beter kunnen leren begrijpen.¹⁰

Als ik het dus wil hebben over de relatie tussen landschap en identiteit, gaat het vooral om

5 Ingold, Tim, 'The temporality of the landscape', *World Archaeology* 25 (1993), 152-174, hierin 157.

6 Braaksma, Patricia, *Erfgoedconstructies in landschapspraktijken van burgers* (Wageningen 2017).

7 Ik geef hier een vrije interpretatie van een indeling die cultuurhistoricus Gerard Rooijackers enkele jaren geleden presenteerde: Gemeente Zaanstad, *Het spel met de Zaanse identiteiten. Verslag werkateliers 'Zicht op Zaanstad' 8 maart 2018*. [https://files.m18.mailplus.nl/user318000065/3299/brochure-zaans-zooitje-digitaal%20\(2\).pdf](https://files.m18.mailplus.nl/user318000065/3299/brochure-zaans-zooitje-digitaal%20(2).pdf), geraadpleegd 12-5-2021, p. 10.

8 Eggen, C., *Vakwerkbouw. 600 jaar bouwen met hout en leem in Zuid-Limburg en omstreken* (Nijmegen 2016), 23, 27, 233-235. Het is overigens nog wel iets ingewikkelder: in het begin van de twintigste eeuw werd carbolineum gebruikt, dat eerder bruine, groene of blauwe tinten gaf dan zwarte. Tegenwoordig is teer gebruikelijk en zijn de zwart-witte vakwerkhuzen de norm geworden. Volgens Eggen (p. 235) is dat mogelijk een invloed uit de Eifel.

9 Gemeente Zaanstad, *Het spel*, 10.

10 Tiemeijer, *Project Nederland*.

de manier waarop mensen zich verhouden tot hun omgeving. Mensen identificeren zich met het landschap. Ze waarderen het, beheren het en passen het aan. Mensen en groepen gebruiken het landschap bovendien, om met de Engelse geograaf Denis Cosgrove te spreken, als 'podium voor representatie': om aan anderen te laten zien wie ze zijn.

Limburg tegenover de rest

De ander is voor Limburg meestal Noord-Nederland, voor het gemak liefst samengevat onder de naam Holland. Daarbij beschrijven Limburgers zichzelf vaak als Bourgondisch, wat al laat zien hoe vervormd het beeld van de geschiedenis vaak is. Het laatmiddeleeuwse Bourgondië omvatte namelijk slechts delen van Limburg maar heel Holland.

Wel heeft Limburg de laatste eeuwen een eigen staatkundige ontwikkeling doorgemaakt, met in de negentiende eeuw een late en langzame integratie in Nederland. De staatkundige versnippering heeft in Limburg langer geduurd dan in andere delen van Nederland, waar de huidige provincies in grote lijnen wel tot in de zeventiende eeuw of zelfs verder terug te volgen zijn. Limburg werd pas in de Franse tijd een eenheid, kreeg in het nieuwe Nederlandse koninkrijk de naam van een historisch hertogdom dat grotendeels ergens anders lag, werd vervolgens met de Belgische afscheiding (1839) nog eens in tweeën geknipt en had daarna nog decennialang een eigen positie in het Nederlandse staatsbestel.¹¹ Dit alles gaf allemaal weinig gemeenschappelijke referentiepunten in de geschiedenis.

Vanuit andere delen van Nederland wordt Limburg wél als een eenheid gezien, al denken

de meeste mensen bij de naam Limburg vooral aan het heuvelland van Zuid-Limburg dat, zeker in landschappelijk opzicht, vaak wordt aangeduid als 'on-Nederlands': in dit geval een positieve kwalificatie. Noord-Limburg is voor vele 'noorderlingen' nog altijd weinig meer dan een gebied waar men doorheen reist op weg naar Zuid-Limburg.

Het Zuid-Limburgse landschap werd in de negentiende eeuw 'ontdekt' als reisdoel. Het was, samen met de grote steden, de Veluwe, de Achterhoek en de Noordzeekust, een van de favoriete bestemmingen voor vroege toeristen. Vooral Valkenburg had zich al vroeg in de negentiende eeuw ontwikkeld tot een echte pleisterplaats, met een beeldbepalend station als visitekaartje (1855) en met de eerste VVV in Nederland (1885). Was Valkenburg in het midden van de negentiende eeuw vanuit Utrecht nog nauwelijks in een dag te bereiken, door de uitbreiding van het spoorwegennet daalde de reistijd naar vijf uur in 1865 en naar twee uur en een kwartier in 1913. Het aantal toeristen in Valkenburg steeg van 800 in 1885 tot ongeveer het tienvoudige in de beginjaren van de twintigste eeuw.¹²

Die toeristen zochten een landschap dat 'anders' was en daarmee wezen ze ook de bevolking van Limburg op dat anders-zijn. Tegelijk reisden mensen uit Limburg naar andere delen van Nederland. De contacten met andere delen van Nederland maakten dat gaandeweg een beeld ontstond van een typisch 'Limburgs' landschap, dat een eigen plek innam binnen de Nederlandse landschappen. Als we kijken naar de activiteiten van negentiende-eeuwse landschapsschilders, krijgen we een indruk van wat als kenmerkende Nederlandse

11 Leerssen, Joep, 'De Limburgse identiteit', in: Tummers, Paul e.a. (red.), *Limburg, een geschiedenis, deel 3: vanaf 1800* (Maastricht 2015), 303-322; Koten, J.W., 'Limburg 115 jaar provincie van Nederland', *De Maasgouw* 140 (2021), 64-68.

12 Phillips, R., 'Eeuweest VVV Het Geuldal. Mijlpaal van volhoudend pionierswerk', *Geulrand-Extra* (1985), 2-15; Knippenberg, H. & B. de Pater, *De eenwording van Nederland. Schaalvergroting en integratie sinds 1800* (Nijmegen 1988) 37; Renes, J., "'Een zuiver cultuurlandschap, beschaafd en aangenaam voor het oog"; het landschap van het Geuldal in de twintigste eeuw', in: *Bewogen tijd, aspecten van de Zuid-Limburgse geschiedenis in de twintigste eeuw; Historische en Heemkundige Studies in en rond het Geuldal* 10 (2000) 125-144.



Afb. 2 Het station van Valkenburg is gebouwd in 1855 en vormt een architecturaal tegenpunt voor de kasteelruïne aan de andere kant van het stadje. De foto toont het station in 1963. Foto Beeldbank Rijksdienst voor het Cultureel Erfgoed, Amersfoort, nr. 082427.



landschappen werd gezien: de kust met de duinen, de reliëfrijke zandgebieden van het Gooi en de Veluwezoom, de bedijkte laagland-rivieren, de polderlandschappen en de Hollandse steden.¹³ Het paste in een meer algemeen beeld van een land dat zich in de loop van de negentiende eeuw steeds meer ging definiëren als ‘groot-Holland’: een door Protestanten bewoond laagland dat leefde van handel en scheepvaart en dat de strijd tegen het water als oorsprongsmythe koos.

Het Limburgse landschap werd ervaren als anders. Als ik dan probeer om dat andere te definiëren kom ik op vier onderwerpen. Twee

daarvan, de Maas en het katholicisme, gelden voor Limburg als geheel en dragen bij aan de beleving van enige samenhang binnen het Limburgse landschap. De andere twee, de steenkolenmijnbouw en het Heuvelland, zijn specifiek voor Zuid-Limburg. Die maken juist dat het Limburgse landschap in twee delen uiteenvalt, namelijk Zuid-Limburg en de rest, die ik in deze voordracht samenvat met de term Noord-Limburg.

De Maas

De Maas vormt een verbindend element in de provincie¹⁴, dat in het landschap in Noord-



Afb. 3 Bakenbomen bij Cuijk. Deze bakenbomen boden oriëntatie aan schippers als de rivier buiten haar oevers was getreden. Foto Henk van Blijderveen (GPS-fietsroutes Nederland).

¹³ Zie bijvoorbeeld de tentoonstellingscatalogus *Holland op z'n mooist* (Dordrecht/Den Haag 2015).

¹⁴ Zo verscheen rond 1980 enkele malen een jaarboek onder de titel *Limburg van Mook tot Eijsden*.

Limburg nog eens extra gemarkeerd wordt door een rij bomen op de oevers, ook wel bakenbomen genoemd. Ze zijn een eeuw geleden aangeplant om bij hoog water de vaargeul te markeren.¹⁵ De afbeelding toont de rij bomen bij Cuijk, op het traject waar de Maas de grens vormt tussen Brabant en Limburg.

De Maas ontspringt in Noord-Frankrijk. Het Limburgse deel ervan vormt een deel van de middenloop, waarin de rivier door een tamelijk vlak landschap stroomt, al een zekere omvang heeft en zowel erodeert (zich insnijdt) als sedimenteert (materiaal afzet). In het grootste deel van Limburg hebben de Maas en haar zijrivieren zich in een aantal stadia ingesneden in oudere bodemlagen, wat resulteerde in een reeks van terrassen. Binnen Limburg bestaan nog wel verschillen. In de richting zuid-oost-noordwest loopt een aantal breuken in de aardkorst, die nog altijd bewegen en die bijvoorbeeld in 1992 nog een stevige aardbeving veroorzaakten. De belangrijkste zijn de Peelrandbreuk en de Feldbiss, waartussen het dalingsgebied van de Roerdalslenk ligt. Aan de noordzijde van de Peelrandbreuk ligt het stijgingsgebied van de Peelhorst, waarin de rivier een smal en tamelijk diep dal heeft ingesneden. De Peelrandbreuk belemmerde de Maas, die in de Roerdalslenk breed uitwaaiert, hevig meandert en grote hoeveelheden grind heeft afgezet. Veel van de grind is in de afgelopen eeuw weggebaggerd en dit deel van het Maasdal wordt tegenwoordig gekenmerkt door enorme grindplassen.

Bij Mook verlaat de Maas niet alleen Limburg, maar ligt ook de overgang naar een rivier die zelf oeverwallen, en daarmee het landschap, opbouwt. De meeste rivieren maken

die overgang door, maar voor de Rijn ligt de overgang ergens bij Bonn. Het Limburgse deel van de Maas is daarmee voor Nederland bijzonder. Landschapsindelingen duiden het Limburgse Maasgebied aan als ‘terrassenlandschap’.¹⁶ De Maas is bovendien een andere rivier dan de Rijn: waar de Rijn deels gevoerd wordt door gletsjers, is de Maas een regenrivier. Dat leidt tot veel sterkere fluctuaties bij de Maas, die soms doorwaadbaar is en op andere momenten onbeheersbare hoeveelheden water voert. Overigens zal het verdwijnen van de gletsjers in de Alpen ertoe leiden dat de Rijn steeds meer op de Maas zal gaan lijken.

Ik vind het lastig om greep te krijgen op de plek van de Maas in de Limburgse identiteit. Laten we daarom eens gaan kijken naar historische gegevens die iets zeggen over de rol die de Maas in het leven van mensen had.

Het Limburgs Museum had onlangs een tentoonstelling over de Maas, waarin de rivier werd beschreven als Machtige Maas, als Muze (voor kunstenaars), als Monster (overstromingen), als Moordenaar (dat gaat over vervuiling) en tenslotte als Moeder Maas die beschermt en bewaart. Dat laatste was jaren geleden ook al de titel van een film die in het museum werd vertoond. De Maas verenigt Limburg, maar bedreigt ook. Er is dan ook in de loop van de tijd, maar vooral in de twintigste eeuw, veel aan de Maas gesleuteld. Zo werd de Maas tussen 1915 en 1925 gekanaliseerd voor de afwatering en de scheepvaart, volgde een nieuwe ronde van bochtafsnijdingen en andere maatregelen na het hoge water van 1926 en werd de rivier opnieuw grootschalig aangepakt na de hoge waterstanden van 1993 en 1995.¹⁷

15 Aertsen, J., J. van der Kooi en J. de Pagter, *Koers voor de bakenbomen. Bakenbomenstrategie* (Den Bosch 2019).

16 Barends, S., H.G. Baas, M.J. de Harde, J. Renes, R. Rutte, T. Stol, J.C. van Triest, R.J. de Vries & F.J. van Woudenberg (red.), *Het Nederlandse landschap; een historisch-geografische benadering* (Utrecht 2010, 10^e druk).

17 Ven, G.P. van de, *Leefbaar laagland. Geschiedenis van de waterbeheersing en landaanwinning in Nederland* (Utrecht 2003, 5^e druk) 363-364.

Al transportader verbond de Maas verschillende delen van Limburg met elkaar en met de buitenwereld. De Maas bood al in de Romeinse tijd een transportroute voor de graan-producerende landgoederen op de lössgronden. In latere eeuwen werd onder meer kalk uit het Mergelland over de Maas vervoerd naar Midden-Limburg om de arme zandbodems te bemesten.¹⁸ Dorpen en steden aan de Maas boden woon- en pleisterplaatsen voor schippers en markten en stapelplaatsen voor goederen. De graslanden in het Maasdal waren goede wei- en hoilandten voor vee van boeren in de omgeving.

Een indruk van de betekenis van het Maasdal voor de omgeving kunnen we krijgen door te kijken naar de wegen die ernaar toelopen. Bijna alle Romeinse plaatsnamen die we in Limburg kennen, hebben te maken met wegen en vooral met plekken waar de Maas of zijbeken werden overgestoken.¹⁹ Dit wijst erop dat die plekken door de eeuwen heen betekenis hebben gehouden, vergelijkbaar met de Alpenpassen die iedere vakantieganger kent.

Ze laten zien dat de Maas de gebieden aan weerszijden niet zozeer van elkaar scheidde, maar juist verbond. De bewoners van de nederzettingen aan de Maas hadden intensief contact met de overzijde. Ook in latere eeuwen was dat het geval. In de Karolingische tijd waren de belangrijkste territoria — gouwen zoals de Maasgouw — gedefinieerd door een centrale rivier. Tot in de twintigste eeuw was ieder dorp aan de Maas door een veer verbonden met de overzijde. De belangrijke landschappelijke scheidingen waren de grote heidevelden en veengebieden, waar maar weinig wegen doorheen liepen. Pas in de twintigste eeuw werden

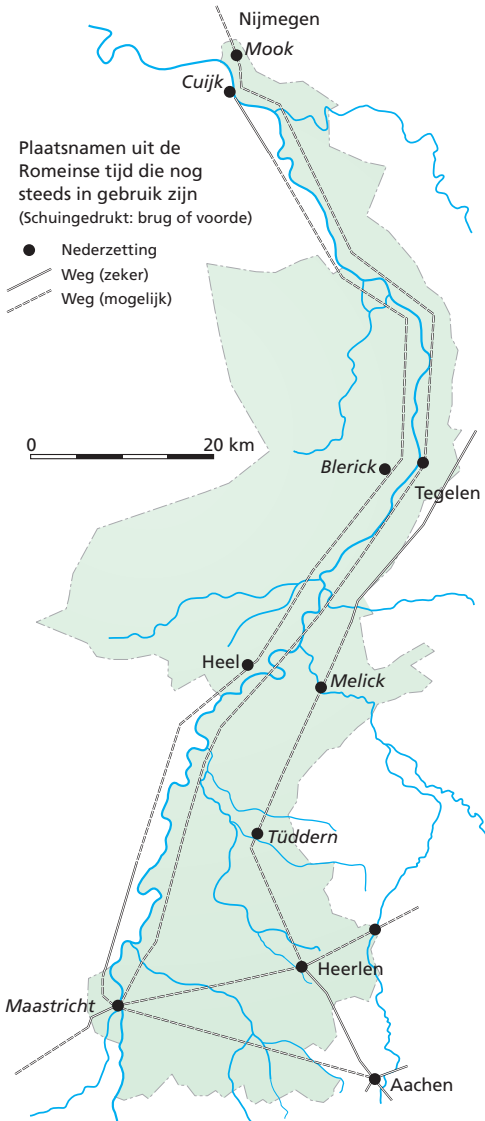
die laatste gebieden ontsloten, terwijl tegelijk veel veerverbindingen werden vervangen door een veel kleiner aantal bruggen. Lagen er in Limburg in 1925 vijf bruggen en veertig veren (waarvan 22 voetveren) over de Maas, tegenwoordig zijn er zestien bruggen (waarvan zes in autosnelwegen, die ongeschikt zijn als lokale verbindingen) en veertien veren. De Maas wordt nu meer dan ooit ervaren als scheiding, maar dat mogen we niet terug projecteren op vroegere eeuwen.

Maar de Maas is ook vaak een bedreiging geweest. De rivier is onvoorspelbaar en heeft soms te veel en soms te weinig water. De bewoners van de Maasdorpen hebben zich verdedigd tegen het hoge water door middel van 'leidijken', die binnen Nederland uniek waren. Het waren haakvormige dijken die aansloten bij de hogere gronden en dwars op de rivier lagen boven een dorp. Voorbij het dorp boog de dijk af naar het noorden en hield dan ergens op. Het is een typisch patroon voor rivierdalen met een sterk verhang, waar water niet vanuit de lage zijde het dorp bedreigt. Daarbij maakt de doorlatende grindondergrond dat een ringdijk een slechte oplossing vormt: die vormt een badkuip die volloopt en juist een gevaarlijke situatie schept. In het gebied van de benedenrivieren waren dergelijke dijkringen wel zinvol en zijn vanaf de twaalfde eeuw doorlopende dijken langs de rivieren aangelegd die rondom gebieden als de Betuwe en het Land van Maas en Waal lopen.

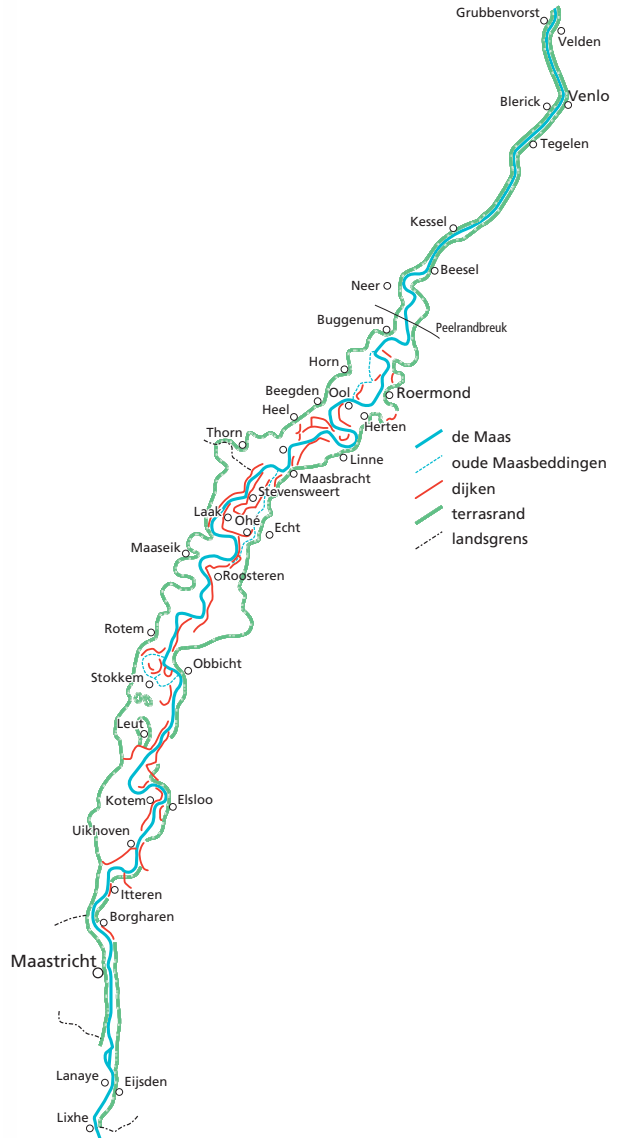
Na het hoge water van de jaren 1990 zijn de meeste van die oude leidijken verdwenen onder het grote geweld van nieuwe dijkaanleg naar het model van de Gelderse ringdijken. Bij hoogwater blijken nu inderdaad pompen nodig om

18 Renes, J., *Landschappen van Maas en Peel; een toegepast historisch-geografisch onderzoek in het streekplangebied Noord- en Midden-Limburg* (Leeuwarden 1999) 146-147.

19 In het geval van Maastricht en Cuijk gaat het om bruggen. In Venlo is een Romeinse brug niet uitgesloten: Haye, R. de la, *De Maas over. 2000 jaar vaste oeververbindingen in Maastricht* (Maastricht 1984); Mioulet, J. en C. Barten (1994). *De Romeinse brug tussen Cuijk en Middelaar. Van ontdekking tot reconstructie* (Utrecht 1994); Seinen, P. & J. van den Besselaar (2011). *Een Romeinse brugverbinding tussen Venlo en Blerick? Rapport Romeinse brug-Venlo*. MiM, Z.pl. (MiM-Rapport-Venlo-05-2011-1)



Afb. 4 Plaatsnamen in Limburg met Romeinse wortels. Cartografie: Ton Markus, Faculteit Geowetenschappen Universiteit Utrecht.



Afb. 5 Dijken in Midden-Limburg volgens de Rivierenkaart (1849). Cartografie: Ton Markus, Faculteit Geowetenschappen Universiteit Utrecht.

de 'badkuipen' leeg te krijgen. Intussen weten we van het kenmerkende Limburgse dijkenlandschap nog maar erg weinig.²⁰ Om daar meer inzicht in te krijgen moeten archeologische, historische en landschappelijke bronnen worden gecombineerd. Verder moet de Limburgse Maas niet worden vergeleken met andere Nederlandse rivieren maar met middelen van rivieren elders in Europa.²¹

De omgang met het dijkenlandschap toont het algemene onvermogen en de onwil van nationale instellingen, zoals Rijkswaterstaat, om zich te verdiepen in lokale tradities en lokale kennis. Nadat Limburgers hun landschap hebben laten afgraven en uitbaggeren voor grondstoffenwinning is dit een volgende stap die het Maasdal los heeft gemaakt van de regionale geschiedenis.

Daar is nog een derde proces aan toegevoegd. Na de grindwinning volgde de aanleg van nieuwe natuur, die algemeen als een succesverhaal wordt gezien, zodanig dat wel eens wordt vergeten dat de aanleiding grind was en niet natuur. De plannen werden gemaakt in een korte periode in de jaren 1990 waarin een groep harde ecologen de ruimte kreeg voor een buitengewoon eenzijdige aanpak, vanuit de calvinistische basishouding dat de mens van nature slecht was en geneigd tot het kwade. Echte natuur kon alleen tot stand komen door alle sporen van menselijke invloed te verwijderen. In dat ecologische geweld konden zelfs kenmerkende objecten als de bakenbomen, die immers waren aangeplant, maar nauwelijks worden gered.²²

Voor de ecologie heeft dat zeker winst opgeleverd, maar tegelijk is het landschap zijn historische dimensie kwijtgeraakt. Ik begrijp ook wel dat behoud van historisch landschap lastig is als je het land eerst meters diep afgraaft, maar er hadden belangrijke plekken kunnen worden gespaard en er had zorg kunnen worden besteed aan de relatie met het omringende landschap, bijvoorbeeld door routes van dorpen naar de oude weidegebieden betekenis te geven, door aanzetten tot de oude dijken te handhaven, enzovoort. Nadat de bewoners van de aangrenzende hogere gronden gedurende duizenden jaren een relatie tot de Maas en het Maasdal hebben opgebouwd, moeten ze nu weer bij nul beginnen. Uiteraard zullen wel weer nieuwe verhoudingen ontstaan, maar die hebben geen enkele historische diepgang.

Het Roomse Limburg

De nationale en regionale identiteiten die vooral in de afgelopen twee eeuwen zijn geformuleerd, leggen meestal de nadruk op taal en godsdienst. In Limburg bood de taal weinig aanknopingspunten. Enerzijds viel Limburg uiteen in een groot aantal dialectgebieden, anderzijds behoorde heel Limburg tot het Nederlandse taalgebied, sinds de voorganger van de beide provincies Limburg, het Franse Departement van de Nedermaas, als zuidgrens al ongeveer de taalgrens had aangehouden.²³ Met religie komen we een stuk verder, hoewel ook de aangrenzende provincie Noord-Brabant grotendeels katholiek was. Toch is het katholicisme in Limburg wel een belangrijke identiteitsvormer geweest, mede door de strakke

20 Renes, J., 'Dijken langs de Limburgse Maas', *Historisch-Geografisch Tijdschrift* 13 (1995) 18. Ook in recente literatuur treffen we nog altijd de opvatting aan dat er vóór de grote overstromingen van 1993 en 1995 nauwelijks dijken in het Limburgse Maasdal lagen: Asselman, N., H. Barneveld, F. Klijn en A. van Winden, *Het verhaal van de Maas. De Maas uit balans?* (z.j. [2019]) 12. <https://www.helpdeskwater.nl/onderwerpen/waterveiligheid/programma-projecten/rivierkennis/verhaal-maas/> [3-6-2021].

21 Onlangs gaven twee vooraanstaande Limburgse landschapshistorici, Lita Wiggers en Rob Paulussen, aan een dergelijk onderzoek aan te willen pakken.

22 Deurloo, P., 'Waarom Rijkswaterstaat de bakenbomen toch laat staan', *De Gelderlander* 21 augustus 2018.

23 Leerssen, 'De Limburgse identiteit', 304.



Afb. 6 Wegkruis bij Reijmerstok (1981). Vaak staan kruisen op markante plekken in het landschap, zoals bij wegsplitsingen, en worden ze nog extra gemarkeerd door een boom. Foto Beeldbank Rijksdienst voor het Cultureel Erfgoed, Amersfoort, nr. 228198.

organisatie: Limburg was in 1853 het enige gebied waar de bisdomgrens samenviel met de provinciegrens.²⁴ Het katholicisme was het belangrijkste – en volgens sommigen vrijwel het enige element – dat heel Limburg gemeenschappelijk had.²⁵ Juist in de negentiende eeuw maakte dat katholicisme een opleving door, deels onder invloed van de gelijkberechtiging die de Franse tijd had gebracht en die in 1853 werd gevolgd door herstel van de bisschoppelijke hiërarchie. Nadien namen het zelfvertrouwen en de zichtbaarheid van de katholieken snel toe. Tegelijk was het katholicisme ook een bruikbaar uitgangspunt om het eigene van

Limburg te benadrukken binnen een Nederlandse staat die zichzelf juist in de negentiende eeuw steeds meer als een centrale staat met een protestantse identiteit neerzette.

Het katholicisme was bijzonder sterk zichtbaar in het landschap – zelfs anders en meer dan in Noord-Brabant. Dat gold zowel voor de steden – de wandelende dominee Jacobus Craandijk²⁶ schreef bijvoorbeeld dat Roermond ‘zich allerwege kenbaar [maakt] als een Rooms-Catholieke stad’ – als voor het landelijk gebied. Als er elders in Nederland aan kloosters werd gedacht, gingen de gedachten nog eerder naar Limburg dan naar Brabant.²⁷

24 Leerssen, ‘De Limburgse identiteit’.

25 Nissen, P., ‘Constructie en deconstructie van het katholieke Limburg’, *Studies over de Sociaal-Economische Geschiedenis van Limburg* 45 (2000) 79-95.

26 Craandijk, J., *Wandelingen door Nederland. Limburg* (Zaltbommel 1968, oorspr. uitg. 1882 en 1890) 36.

27 In een eerdere Habetslezing verwees Nissen onder meer naar een creatie van Wim Sonneveld, frater Venantius uit Schin op Geul die daar intussen zelfs een standbeeld heeft gekregen. Nissen, Peter, ‘“Morgen zal het beter zijn”’. Over de betekenis van kloosteringen in Limburg in de negentiende en twintigste eeuw’, *PSHAL jrg. 153* (2017), 297-316, hierin 298.

In het landschap manifesteerde het katholiecisme zich vooral in de overal zichtbare weg- en veldkruisen. Godfried Egelie schatte het totale aantal in Limburg op duizend.²⁸ De oudste, natuurstenen, kruisen stammen uit de middeleeuwen en verwijzen vaak naar bijzondere gebeurtenissen. Het overgrote deel van de kruisen is echter pas na 1850 neergezet. Ook in de huizen werden kruisbeeldjes pas in het midden van de negentiende eeuw gemeengoed. Vooral de massaproductie van gietijzeren wegkruisen in de tweede helft van de negentiende eeuw heeft het landschap katholieker gemaakt.²⁹ Nog in de wederopbouwperiode werden nieuwe wegkruisen geplaatst, soms in moderne vormen.³⁰

Hier zien we het gebruik van het landschap voor representatie in optima forma. Nergens staan zo veel wegkruisen en -kapellen als in Limburg. In de late middeleeuwen kwamen ze waarschijnlijk in kleine aantallen verspreid over het hele huidige Nederland voor. In de zeventiende eeuw werden ze in de gebieden waar de protestanten het voor het zeggen hadden, gezien als katholieke symbolen en heftig bestreden. Zo werd uitdrukkelijk verboden om nog kruisen aan de wegen, in de akkers of tegen de huizenteplaatsen. Ook in de Generaliteitslanden gebeurde dat, hoewel de bevolking daar in meerderheid katholiek bleef. In Noord-Brabant haalde slechts een enkel kruis, zoals het nog altijd bestaande hagelkruis in Aarle-Rixtel, de Franse tijd.³¹ Maar in Limburg was de positie van de noordelijke provincies mede door de territoriale versnippering veel zwakker en bleven wegkruisen en kapellen bestaan.

Ook in de kerkenbouw bestonden verschillen tussen Brabant en Limburg. In Brabant werden alle kerken in 1648 overgedragen aan de protestanten en mochten de katholieken alleen samenkomen in gedoogde ‘schuurkerken’. In de negentiende eeuw besloten veel Brabantse parochies om die middeleeuwse kerken, die intussen vaak zwaar waren verwaarloosd en die bovendien in veel gevallen excentrisch waren komen te liggen, niet meer in gebruik te nemen. In plaats ervan bouwden ze bij een van de schuurkerken, die meer de actuele spreiding van de bevolking weergaven, een nieuwe kerk. De neogotische kerken met hun hoge torens en steile spitsen werden een kenmerk van het Brabantse land.

In Limburg bleven de middeleeuwse dorpskerken katholiek en bleven ze daarmee de centra van de dorpen, in ieder geval totdat de Tweede Wereldoorlog in het noorden van de provincie een einde maakte aan veel van die oude kerkgebouwen. Minder dan in Brabant werd het landschap in Limburg dan ook gedomineerd door neogotische kerktorens, al waren die er wel. Craandijk, als doopsgezinde predikant weinig enthousiast voor luxe, hoopte dat de middeleeuwse kerktoren in Herten bleef staan, want ‘er zijn sierlijke nieuw-gotische en romaansche en byzantijnsche torens genoeg in Limburg verzezen door den wedijver van kerk- en gemeentebesturen’. Overigens had Craandijk zijn hiel en nog niet gelicht of de kerk van Herten werd afgebroken waarna de toren door de bliksem werd getroffen en instortte.³²

Zelfs het kloosterlandschap verschilde. In Brabant overleefden weinig kloosters de

28 Egelie, Godfried C.M., *Gietijzeren wegkruisen in Limburg. Een inventarisatie en aanzet tot interpretatie van de thematiek* (Zutphen 1983) 16.

29 Renes, J., ‘Kruisen in het landschap’, in: P. Nissen en K. Swinkels (red.), *Monumenten van vroomheid; kruisen, kapellen en vrijstaande heiligenbeelden in Limburg* (Zutphen 2004) 159-165, 258.

30 Pouls, Jos, ‘“Artistieke” veldkruisen in Limburg. De moderne impuls van de Wederopbouwperiode’, *De Maasgouw* 140 (2021) 3, 90-95.

31 Rooijackers, Gerard, *Rituele repertoires. Volkscultuur in oostelijk Noord-Brabant 1559-1853* (Nijmegen 1994) 585-587.

32 Craandijk, *Wandelingen Limburg*, 48, 55. De kerk en de toren van Herten verdwenen in 1881. De nieuwe kerk is in de jaren 1881-1883 gebouwd ([https://nl.wikipedia.org/wiki/Sint-Micha%C3%ABlkerk_\(Herten,_1883\)](https://nl.wikipedia.org/wiki/Sint-Micha%C3%ABlkerk_(Herten,_1883)), geraadpleegd 10 mei 2021).

Reformatie, in Limburg werden veel kloosters pas in de Franse tijd opgeheven en volgde in de 'Belgische jaren' (1830-1839) al een heropleving die vervolgens in het Nederlandse koninkrijk werd geconsolideerd.³³ Zowel in Brabant als in Limburg werd in de negentiende en de vroege twintigste eeuw een enorm aantal kloosters gebouwd. Brabant en Limburg werden zelfs een toevluchtsoord toen kloosters in Duitsland (Bismarck's *Kulturkampf* in de jaren 1870) en in Frankrijk (1902-1904) onder druk kwamen te staan van de staat. Veel Duitse kloostergemeenschappen die de grens over trokken, werden in Limburg tegen de Duitse grens gebouwd en bleven sterk georiënteerd op Duitsland.³⁴ De verschillen in lokale betekenis tussen de rollen van de kloosters in Brabant en Limburg zijn nog weinig beschreven.

Limburg was dus in religieus opzicht niet alleen anders dan de noordelijke provincies, maar ook anders dan de andere katholieke gebieden, waartoe we naast Brabant ook delen van Twente, Oostelijk Zeeuws-Vlaanderen en kleine gebieden elders moeten rekenen. Limburg was in het midden van de negentiende eeuw de provincie met het meest katholieke landschap. Dat werd nadien nog versterkt door de enorme groei van het aantal wegkruisen. De laatste jaren is dit katholieke landschap in ontbinding, aangezien veel kerken worden gesloten en in het algemeen de rol van de kerk in de samenleving minder wordt. Tegelijk lijken de

vele wegkruisen en -kapellen, nu ze hun vanzelfsprekendheid hebben verloren, juist meer gekoesterd te worden. De kruisen blijven verbonden met de identiteit van het landschap, maar hun betekenis is meer cultuurhistorisch dan religieus.

Zuid-Limburg

Op veel andere terreinen was Limburg echter zeker geen eenheid en het landschap is daar wel een heel zichtbare uiting van. Noord-Limburg verschilt op veel manieren van Zuid-Limburg.³⁵ Beide landschappen maakten en maken deel uit van west-oost lopende zones. De zandgebieden van Noord-Limburg vertonen veel overeenkomsten met die in de Brabantse Kempen, Oost-Nederland en delen van Noordwest-Duitsland. Binnen Nederland maken de zandgebieden ongeveer de helft van het land uit. Het Zuid-Limburgse heuvelland met lössbedekking, gekenmerkt door grootschalige graanteelt, dicht bebouwde dorpen en gesloten hoeven, loopt in westelijke richting door in Belgisch-Limburg en de Haspengouw en in oostelijke richting Duitsland in.³⁶

Maar in vergelijking met de rest van Nederland is juist het reliëfrijke landschap onderscheidend. Als Limburg wordt beschreven als een binnenlands stukje buitenland³⁷ gaat dat, met uitzondering van de ingewikkelde staatkundige ontwikkeling in de negentiende eeuw, toch vooral over het Zuid-Limburgse

33 Nissen (2017), 307.

34 Nissen (2017), 313 noemt, op basis van het onderzoek van F.Q. Hoebens, 45 Duitse en 53 Franse kloostergemeenschappen die zich in Limburg hebben gevestigd. Coninck, P. de, 'De Kulturkampf in Nederland. Over de invloed van een Duits conflict, 1870-1880', *De Negentiende Eeuw* 27 (2003), 173-189.

35 Rutten, Willibrord, 'De tijd van de overlevingslandbouw', in: Tummers, Paul e.a. (red.). *Limburg, een geschiedenis, deel 2: 1500-1800* (Maastricht 2015), 267-283, hierin 269.

36 Haartsen, A.J., A.P. de Klerk, J.A.J. Vervloet & G.J. Borger, *Levend verleden; een verkenning van de cultuurhistorische betekenis van het Nederlandse landschap* ('s-Gravenhage 1989). De auteurs presenteerden een waardering van de Nederlandse landschapstypen in nationaal en in internationaal verband, waarbij zeldzaamheid een belangrijk criterium was. Toen de beide waarderingen in een totaaloverzicht werden samengevat bleek de zwakte van het systeem: bijna alle landschapstypen kwamen gemiddeld uit. Zo scoorden de zandgebieden binnen Nederland laag, maar internationaal redelijk hoog. Het Zuid-Limburgse heuvelland scoorde juist binnen Nederland erg hoog, maar internationaal laag.

37 Bijvoorbeeld Leerssen, Joep, 'Een beetje buitenland: Nederlandse natievorming en Limburgs regionalisme', *Studies over de Sociaal-Economische Geschiedenis van Limburg* 52 (2007), 47-66.



Afb. 7 De ruïne van Valkenburg in 1974. De kasteelruïne, hoog boven het stadje, biedt voor Nederland een zeldzaam beeld. Het werd in de negentiende eeuw een populaire plek voor bezoekers. Foto Beeldbank Rijksdienst voor het Cultureel Erfgoed, Amersfoort, nr. 163824.

heuvelland. Als toeristengebied is Zuid-Limburg ontdekt door bezoekers uit de rest van Nederland, mensen die zich geen buitenlandse reizen konden veroorloven en hier hun eigen stukje buitenland vonden. Zoals historicus Joep Leerssen een paar jaar geleden treffend schreef: “De Nederlandse toerist houdt van exotische oorden, als ze maar voorspelbaar zijn en goede sanitaire voorzieningen hebben”.³⁸ Het overgrote deel van de toeristen kwam uit Nederland.

Het verhaal van het Zuid-Limburgse landschap bestaat in hoofdzaak uit twee delen: de Mijnstreek en het Heuvelland.

De Mijnstreek

De steenkolenmijnbouw begon al in de middeleeuwen in het dal van de Worm en heeft zich in het gebied rond Kerkrade geleidelijk ontwikkeld. De afzetmarkt was vooral regionaal, met de stad Aken als belangrijke afnemer. De onder-

38 Leerssen, Joep, ‘Voorwoord’, in: Jacobs, A. en H. Leenders, *Limburg door vreemde ogen. Reisverhalen uit de 19^{de} eeuw* (Heerlen 2017) 7-10, hierin 8.

Afb. 8 De mijnen bij Kerkrade op de manuscript topografische kaart 1:25.000, ca. 1840. Met een rode lijn is het tracé van de geplande spoorlijn van Maastricht naar Aken aangegeven.



nemingen kwamen uit de regio, waarbij de abdij Kloosterrade zich gaandeweg ontwikkelde tot een grote speler.

In de jaren 1890 begon een spectaculaire ontwikkeling in de omgeving van Heerlen. Mogelijk gemaakt door nieuwe boortechnieken, de aanleg van spoorlijnen en een groeiende vraag naar steenkool ontstond de Oostelijke Mijnstreek. Tussen 1899 en 1915 kwamen acht mijnzetels tot stand, in de jaren 1920 nog eens drie waaronder ook de Staatsmijn Maurits in de Westelijke Mijnstreek. De bouw leidde tot een snelle verstedelijking en een ingrijpende verandering van het landschap. De mijnen gebruikten het landschap ook voor representatie. De Oranje-Nassaumijnen bouwden hun eerste schachtgebouwen in de vorm van middeleeuwse kastelen, wat verschillende boodschappen kon uitstralen: van ‘er is niets nieuws onder de zon’ tot een feodale mentaliteit. Dat staat in stevig contrast met het robuuste modernisme van De Staatsmijnen, dat vooral geloof in de toekomst toonde.

De relatie met de omgeving was ingewikkeld. De mijnbouw in de Oostelijke en Westelijke Mijnstreek was een initiatief van buiten, waarbij achter de particuliere mijnen Duits, Waals en Frans kapitaal schuilging. Het was de dreigende afhankelijkheid van het buitenland die de Nederlandse staat er in 1901 toe bracht ook zelf mijnen te gaan exploiteren.

De snelle verstedelijking en industrialisatie werden door de regionale elite gezien als een inbreuk op de rurale, katholieke idylle. Dit is het duidelijkst verwoord in een klassiek artikel uit 1974 van de architect en politicus Nic. Tummers over carboonkolonisatie in het onvolprezen tijdschrift *Wonen-TA/Bk*, een tijdschrift met doorwrochte en goed gedocumenteerde artikelen over architectuur en ruimtelijke ordening, dat nog altijd een leemte achterlaat. Het artikel van Tummers bood een zeer kritische kijk op het landschap van de mijnbouw in de periode dat dit landschap grondig werd afgebroken.³⁹ Ik las dat artikel al tijdens mijn studie en het heeft mijn beeld bepaald van een gebied dat ik toen nog nauwelijks kende. Ik heb later

39 Tummers, Nic. H.M., ‘Carboonkolonisatie’, *Wonen TA/Bk* (nr. 11, juni 1974) 5-28.

gemerkt dat het artikel in Limburg zelf nogal wat weerstand opriep. Nog weer later, toen we samen in een provinciale commissie voor cultureel erfgoed zaten, heb ik Tummers leren kennen als een bevoegen monumentenzorger.

In zijn artikel beschrijft Tummers de mijnbouw heel mooi als een koloniale expeditie, waarbij economische machten van buiten grondstoffen exploiteerden en daarvoor de nodige infrastructuur aanlegden. De Mijnstreek werd een multiculturele samenleving, met immigranten uit heel Europa die overigens in veel gevallen wel katholiek waren. Dat gold niet voor veel van de arbeiders die uit Noord-Nederland werden aangetrokken. De regionale elite, onder aanvoering van de katholieke geestelijkheid, verzette zich tegen grootschalige verstedelijking, wat leidde tot een dorpse maar niettemin stedelijke ontwikkeling. Dit verhaal doet denken aan de ontwikkeling in Brabant, zoals die door Joks Janssen is beschreven. Ook daar leidde de angst voor stadsvorming tot een zeer verspreide ontwikkeling, die uiteindelijk een aaneengesloten stedelijke brij tot gevolg had.⁴⁰

De verstedelijking in de Mijnstreek was ook om andere redenen versnipperd. De bebouwing was geconcentreerd rond de mijnzetels die zelf midden in hun concessiegebieden en daardoor verspreid in het landschap lagen. Rond iedere mijn ontstonden nederzettingen, waarbij vooral de sterke hiërarchie opvalt. Hoe hoger iemand zat in de organisatie, hoe minder afstand hij hoefde af te leggen tussen huis en werk. Dat droeg bij aan een landschap waarin sociale verschillen werden geaccentueerd.

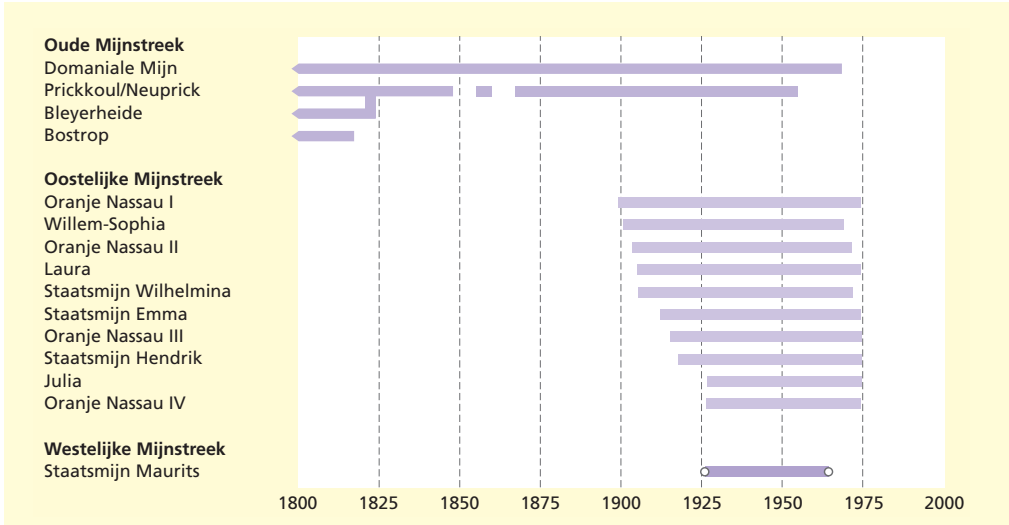
De sterke spreiding werd verder versterkt doordat liefst grote stukken land werden gekocht, wat maakte dat de situering van mijnkoloniën mooi het oude grootgrondbezit weerspiegelde. Een voorbeeld is de mijnkolonie

Molenberg in Heerlen (afb 11). De kolonie Versiliënbosch in Heerlerheide (1919) is gebouwd op het kavel dat op het kadastrale verzamelpun uit 1822 nog staat aangegeven als een hakhoutperceel, eigendom van Jan Baptist d'Ansembourg te Amstenrade. Zelfs de naoorlogse kolonie Nieuwdorp bij Geleen is nog gebouwd op grootgrondbezit, namelijk de Steinder Kamp, die behoorde tot kasteel Stein. Op die manier zien we het oude agrarische landschap als een palimpsest terug in de huidige stedelijke gebieden.

Boodschappen kunnen we ook lezen in de architectuur van de huizen voor de mijnwerkers. Bij de Oranje-Nassaumijnen zien we in de eerste periode de invloed van de Duitse eigenaren terug; onder andere in het oudste deel van de kolonie Leenhof bij Schaesberg, waarvan de architectuur overeenkomt met die in nabijge Duitse mijnkoloniën. Nadat het bedrijf was overgenomen door het Franse De Wendel concern bouwde het bedrijf de opvallend gedecoreerde 'Lotharingse' huizen. Grote aantallen huizen werden gebouwd door de Woningbouwvereniging Ons Limburg, in veel gevallen ontworpen door architect Jan Stuyt. Het zijn huizen die een traditionele uitstraling hebben, in overeenstemming met het bijna dorpse gemeenschapsgevoel dat werd nagestreefd. De foto toont de kolonie Slakhorst in Hoensbroek, die vanaf 1913 als het eerste project van Ons Limburg werd gebouwd (vandaar 'De 1^e stap'), naar een ontwerp van Stuyt. Het wordt momenteel bedreigd met sloop.

De stedenbouw in de Mijnstreek toont de invloed van de internationale tuinstadbeweging. Het waren mooie dorpen, met veel groen, maar tegelijk waren het ook hiërarchische landschappen. De tuinen dienden om enige mate van zelfvoorziening mogelijk te maken en zo

40 Janssen, Joks, *Vooruit denken en verwijlen. De (re)constructie van het platteland in Zuidoost-Brabant, 1920-2000* (Tilburg 2006).

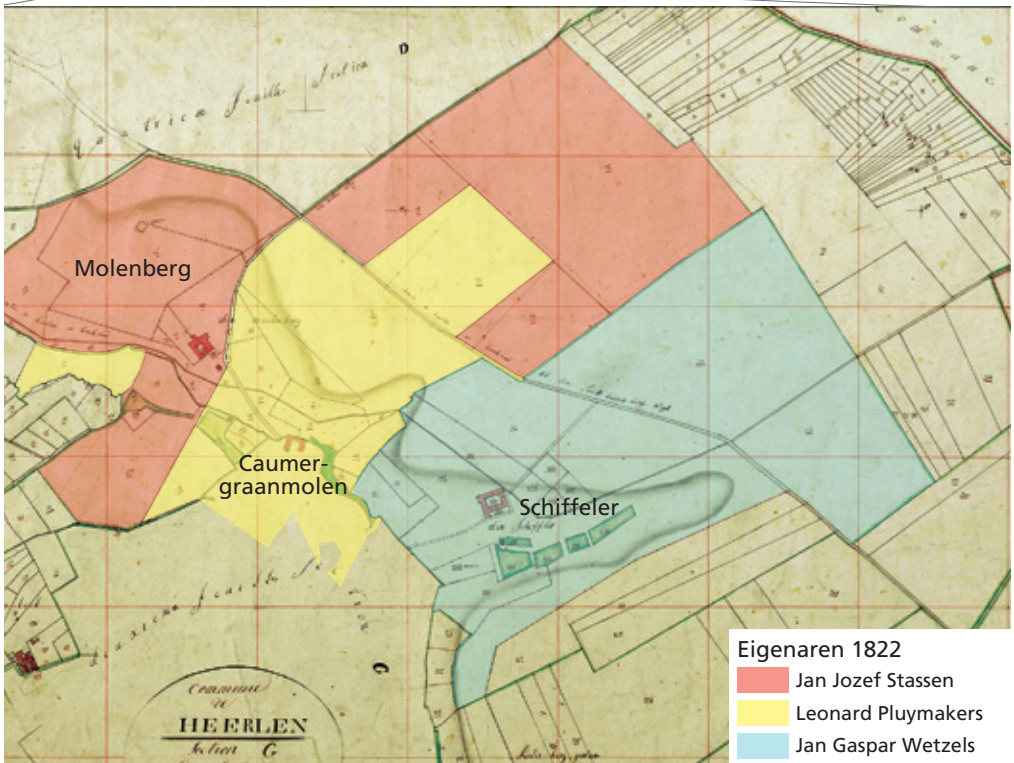
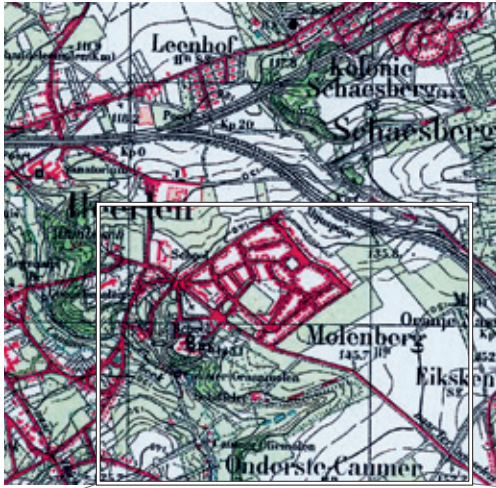


Afb. 9 Tijdlijn van de periode van 1800 tot heden met de periode waarin de mijnen in Zuid-Limburg in bedrijf zijn geweest. Opvallend is de lange mijnbouwgeschiedenis rond Kerkrade en de zeer snelle opbouw en nog snellere afbouw rond 1970. Cartografie: Ton Markus, Faculteit Geowetenschappen Universiteit Utrecht.



Afb. 10 Bebouwing rond Oranje-Nassau 1. Basis: Topografische kaart 1935. © Topografische Dienst Kadaster, Apeldoorn. Cartografie: Ton Markus, Faculteit Geowetenschappen Universiteit Utrecht.

- ← Mijnskolonie Beersdal
- ← Mijnskolonie Musschemig
- ← Mijnskolonie Grasbroek
- ← Beambtenwoningen
- ← Opzichterswoningen
- ← Hoofdopzichterswoningen
- ← Ingenieurswoningen
- ← Directeurswoning



Afb. 11 De contouren van de mijnkolonie Molenberg (Heerlen, vanaf 1919) weerspiegelen het oude grootgrondbezit. Boven: De mijnkolonie Molenberg, gebouwd vanaf 1919, op de topografische kaart uit 1935. © Topografische Dienst Kadaster, Apeldoorn. Onder: Kadastraal minuutplan Heerlen, sectie G1 (1822), met daarop aangegeven het bezit van enkele landeigenaren in 1822. Cartografie: Ton Markus, Faculteit Geowetenschappen Universiteit Utrecht.



Afb. 12 Mijnkolonie De 1^e stap, Hoensbroek. Collectie Rijkzhey, fotonr. 13893. Fotograaf J. Cohnen.



Afb. 13 De sloop van de bovengrondse gebouwen van de mijn Oranje-Nassau I in 1977. De beide kasteelachtige gebouwen bleven gespaard. Het rechter gebouw is nu mijnmuseum. Foto: Beeldbank Rijksdienst voor het Cultureel Erfgoed, Amersfoort, nr. 192021.

de lonen lager te houden, en als een mijnwerker staakte kon hij met zijn baan ook zijn huis kwijtraken. Voor de bewoners zaten er dan ook twee kanten aan hun relatie met de koloniën. In de mijnstreek van Belgisch Limburg zagen we dan ook direct na de verkoop van de huizen aan de bewoners dat deze zich gingen onderscheiden door wanstaltige maar wel zelfgekozen verbouwingen.

Na het stoppen van de mijnbouw zijn de bovengrondse resten in hoog tempo afgebroken. De Operatie Sanering Mijnterreinen was 'het grootste industriële afbraakproject dat Nederland ooit kende'.⁴¹ Voor de grootschalige sloop bestonden economische argumenten, zoals de wens van gemeenten om terreinen aan te kunnen bieden aan de verwachte nieuwe bedrijven.⁴² Maar er zit zeker ook een ideologische kant aan. Om opnieuw Tummers aan te halen: de koloniale expeditie heeft haar sporen gewist.⁴³ Daarnaast was de regionale elite nooit echt verzoend met de industrie en stadsontwikkeling en was er een wens om terug te keren naar een pre-industriële rurale idylle, wat uiteraard onmogelijk was. We zien dat aan de slogan 'van zwart naar groen' en aan de naamsverandering van de Oostelijke Mijnstreek in Parkstad Limburg. De gewenste nieuwe identiteit van het gebied was gekoppeld aan een proces van 'actief vergeten'.⁴⁴

De opkomende belangstelling voor industrieel erfgoed in de jaren 1970 ging grotendeels aan Zuid-Limburg voorbij. Al met al concludeerde de Inventarisatie Mijnonumenten in

1978 dat er toen, slechts vier jaar nadat de laatste mijn gesloten was, al geen enkel terrein meer was dat een representatief beeld gaf van het mijnbouwverleden.⁴⁵ Nadien hebben overheden zelfs tot diep in de jaren 1980 nog, deels illegaal, objecten afgebroken.⁴⁶

Voor de mijnwerkers lag het ingewikkelder. Die keken positief terug op de kameraadschap ondergronds, maar voelden zich veel minder verbonden met de mijnbedrijven en met het bovengrondse mijnbouwlandschap. Het lijkt dat er daarom in de eerste fase na de mijnsluitingen brede steun bestond voor de grootschalige sloop. Geleidelijk is dit veranderd. Het verwijderen van de bovengrondse sporen van de mijnen heeft van de Mijnstreek een onbegrijpelijk stedelijk conglomeraat gemaakt, zonder herkenningpunten die als oriëntatie zouden kunnen dienen. Vooral Heerlen werd een verzameling dorpen op zoek naar een stad. Daarbij kwamen veel vroegere mijnwerkers er langzaam achter dat er geen plekken waren waar ze hun verhaal konden vertellen. De waardering voor – en de betrokkenheid bij – de sporen van de mijnbouw is dan ook langzaam gekomen.

Het Heuvelland

Een totaal ander verhaal dan de Mijnstreek vertelt het Heuvelland. De twee lijken volledig los van elkaar te staan. We zien dat al bij de bekende onderwijzer en natuurbeschermer Eli Heimans, die lyrisch schreef over de lagen uit het carboon die hij in groeves zag dagzomen, maar die nergens vertelde dat verwante lagen een paar kilometer verderop tot een compleet nieuw

41 Linssen, G.C.P., 'Groeïende waardering voor het industrieel erfgoed', in: *Regionale geschiedenis zonder grenzen. Opstellen aangeboden aan prof. Dr J.C.G.M. Jansen* (Maastricht 1998) 197-233, hierin 228.

42 Geest, Joosje van, *Heerlen. Architectuur en stedenbouw 1850-1940* (Zwolle 2003) 102.

43 Tummers, 'Carboonkolonisatie'.

44 Veldhoven, Felix van, 'Post-industrial coal-mining landscapes and the evolution of mining memory', in: Jan Kolen, Hans Renes en Rita Hermans (red.), *Biographies of landscape; geographical, historical and archaeological perspectives on the production and transmission of landscapes*. (Amsterdam 2015) 327-343. Van Veldhoven spreekt van 'formative forgetting'.

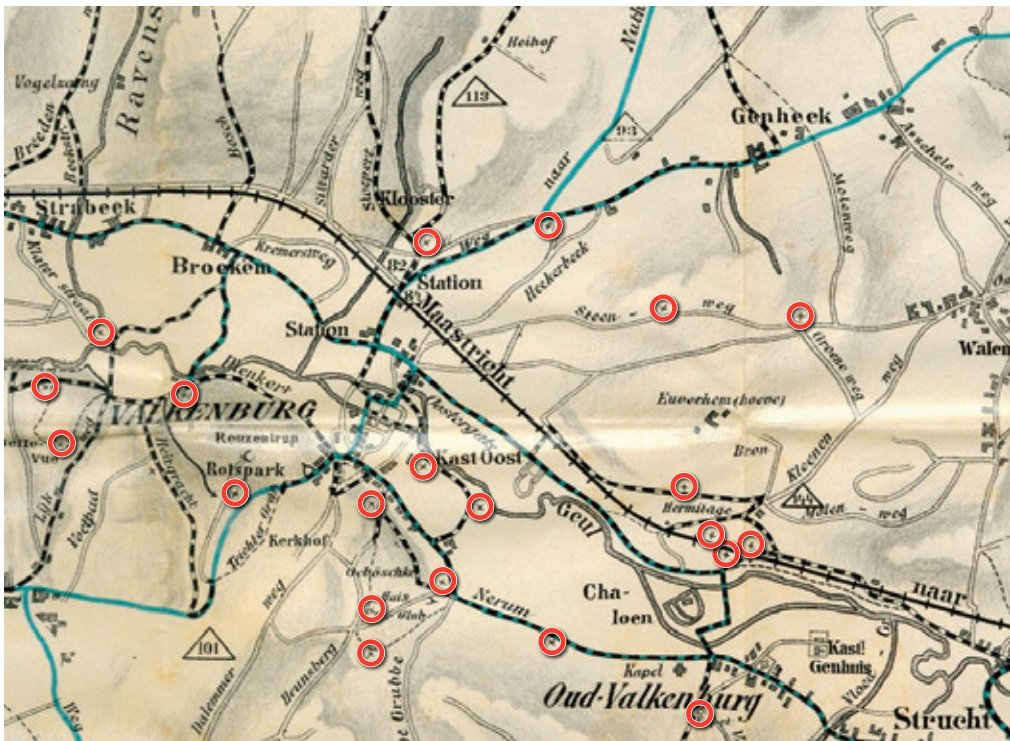
45 Werkgroep Inventarisatie Mijnonumenten, *Rapport inventarisatie mijnonumenten* (Maastricht 1978).

46 Philips, J.F.R., 'Op zoek naar wat eens een mijnstreek was... Welke monumenten herinneren ons nog aan de Nederlandse mijnindustrie?' *Studies over de Sociaal-Economische Geschiedenis van Limburg* 38 (1993), 1-43, hierin 9.

landschap leidden.⁴⁷ We zien het nog steeds, bijvoorbeeld waar Heerlen iedere zoveel jaar een nieuwe randweg aanlegt om de stad zo scherp mogelijk te scheiden van het buitengebied. Toeristen meden de Mijnstreek en richtten al hun belangstelling op het rurale Heuvelland.

Hoewel er in dat laatste gebied een lange traditie bestaat van natuuronderzoek, met opvallend grote inbreng van katholieke geestelijken, is het Heuvelland toch vooral ontdekt door anderen. Het was een Nederlands stukje

buitenland, het Zwitserland voor de middenklasse. Om met de in Breda geboren oud-notaris Willem Leo Leclercq te spreken: 'Hoe verder naar het zuiden, hoe schoner land'.⁴⁸ Er zijn maar liefst vijf plekken in Zuid-Limburg die naar Zwitserland genoemd zijn: twee buitenplaatsen van Petrus Regout bij Limmel, een gebouw in Slenaken en de plaatsen Bemelen en Valkenburg die respectievelijk Klein Zwitserland en Nederlands Zwitserland zijn genoemd.⁴⁹ De al genoemde Heimans schreef al over de lokale



Afb. 14 Wandelpaden en zitbanken. De zitbanken staan op de kaart maar zijn hier extra gemarkeerd. Ze geven een beeld van het gebruik van de paden door vroege toeristen. Basis: Toeristische kaart behorend bij de wandelgids *Ons Geuldal* (1895). Cartografie: Ton Markus, Faculteit Geowetenschappen Universiteit Utrecht.

47 Heimans, Eli, *Uit ons Krijtland* (Amsterdam 1911).

48 Leclercq, W.L., *Limburg reisboek* (Wormerveer z.j. [ca 1950]) 298.

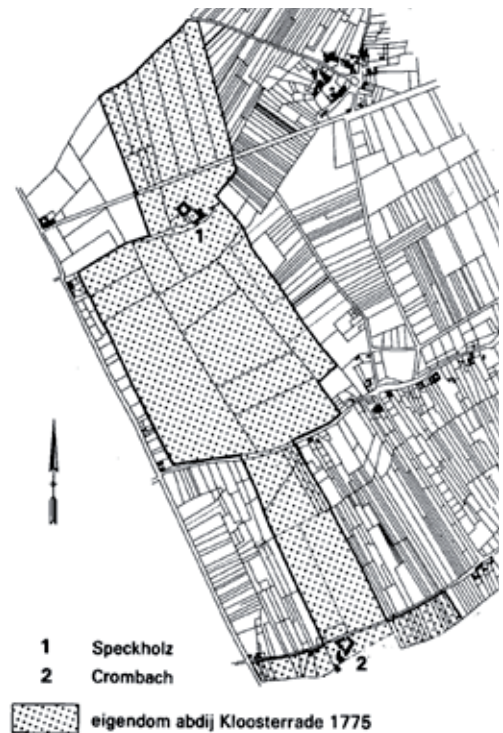
49 Rentenaar, Robert, *Vernoemingsnamen; een onderzoek naar de rol van de vernoeming in de Nederlandse toponymie* (Amsterdam 1984) 356-357. Rentenaar noemt in totaal 31 'Zwitserlands' in Nederland, de meeste in combinatie met Klein. Het grootste deel ligt in reliëf- en soms bosrijke gebieden, zoals de duinen (4x) en de Midden-Nederlandse stuwwallen (5x). In enkele gevallen gaat het om hotels of uitspanningen, wat net als in Zuid-Limburg wijst op een verband met toerisme. Bij sommige voorbeelden in vlakke gebieden is de naam mogelijk ironisch bedoeld.

bevolking: ‘Zij kunnen niet weten dat zij in een streek wonen, zoo mooi en zoo belangwekkend voor natuurvrienden, als er geen tweede is in ons land’.⁵⁰ Hij stelde in 1911, toen er in Epen nog maar zo’n honderd toeristen per jaar kwamen, al voor om het gebied rond die plaats tot Nationaal Park te maken.⁵¹

De combinatie van intensief gebruik van het overgrote deel van het land als bouwland en de enorme bezitsversnippering leidde tot een uitzonderlijk dicht net van onverharde wegen en paden. Die werden al snel door toeristen ontdekt als de basis voor een wandellandschap zoals Nederland dat buiten de grote bos- en heidegebieden nergens bezat. Dit is een zeldzame kwaliteit, die bovendien juist die toeristen ten goede komt die men het liefst wil zien: wandelaars met belangstelling voor natuur en landschap. Door het intensieve wandeltoerisme heeft dat padennetwerk zelfs de ruilverkaveling overleefd. Mede daardoor is Zuid-Limburg mijn favoriete wandelgebied. Als je tenminste niet van het pad gedrukt wordt door groepen in felgekleurd plastic geklede lieden op bergfietzen. Het is wel een kwaliteit die moet worden gekoesterd, want nog altijd worden er voetpaden bedreigd.⁵²

De bijgaande oude wandelkaart van het Geuldal geeft niet alleen de paden maar ook de zitbanken weer. Daarmee krijgen we een onverwacht beeld van waar toeristen kwamen. Het laat zien dat ze afwisseling zochten en dat ze naast het beschutte Geuldal ook de grootse vergezichten van het plateau waardeerden.

Toch was het landschap in Zuid-Limburg niet zo statisch en ook niet zo harmonisch als vaak wordt gedacht. In feite hebben we hier ook weer te maken met een geïdealiseerd verleden. Het was een landschap met grote standsverschillen. We zien hier, net als in de geschied-



Afb. 15 Groot en klein grondbezit bij Speckholz naar het kadastrale minuutplan van 1823. Het land bij de twee voormalige boerderijen van de abtj Kloosterrade is herkenbaar aan de grootschalige indeling en contrasteert met het landschap van de kleine boeren in de gehuchten Speckholzerheide en Gracht.

schrijving van de Mijnstreek, een zekere corporatistische traditie in de Limburgse geschiedschrijving, met als uitgangspunt dat er heren en knechten waren en dat die allemaal het meest gelukkig waren in hun eigen rol. Sociale verschillen worden gebagatelliseerd. De oudste kadastrale gegevens van Zuid-Limburg tonen echter een duidelijke tweedeling. Enerzijds waren er de kleine eigenerfde boeren, die hoogstens een paar hectare land in eigendom

50 Heimans, *Uit ons Krijtland*, 211-212.

51 Heimans, *Uit ons Krijtland*, 211-212.

52 ‘Oud kerkenpad plots weg’, *Limburger, Regio Heuvelland* 24 maart 2011.

hadden. Om te kunnen bestaan moesten ze land bijpachten of bijverdiensten zoeken. Deze groep past goed in wat historicus Willibrord Rutten in *Limburg. Een geschiedenis* aanduidde als ‘overlevingslandbouw’.⁵³ Aan de andere kant van de schaal was er het grootgrondbezit van kloosters en van adellijke en later burgerlijke eigenaren die deels elders woonden. Dat bezit werd beheerd door pachtboeren, die in ruil voor de helft van de opbrengst de beschikking hadden over tientallen hectares.⁵⁴ Ze namen in de dorpen een vooraanstaande positie in, maar hadden tegelijk een zwakke positie tegenover de verpachter: bij conflicten werd de pacht opgezegd of niet verlengd en stonden ze op straat.

Het landschap was bovendien niet statisch. We vergeten wel eens dat het landschap dat Heimans beschreef volop in verandering was. Terwijl iedereen keek naar de bouw van de mijnen, vond in het landelijk gebied een enorme groei van de fruitteelt plaats. In de omgeving van Vaals gingen de boeren zich in deze tijd specialiseren in veehouderij, wat leidde tot de vorming van een heggenlandschap — hoewel Heimans rond 1910 ook al onder het nieuwe prikkeldraad moest doorkruipen. Het waren veranderingen die tamelijk weinig werden opgemerkt, maar die positief werden beoordeeld. Beide ontwikkelingen werden gestimuleerd door de grote landbouwcrisis van de jaren 1880, maar ook door veranderende marktom-

standigheden, zoals de groeiende vraag naar zuivel en fruit in de Mijnstreek en in Aken. Ook het sterk verstedelijkte Engeland was een belangrijke markt voor Limburgse fruit.⁵⁵

Het contrast tussen het rurale en gekoesterde landschap van het krijtland en de stedelijke ontwikkeling van de Mijnstreek is enorm en we kunnen ons afvragen of die twee elkaar hebben beïnvloed. Er zijn een paar aanwijzingen dat dit wel is gebeurd. Zo woonden mijnwerkers niet alleen in de eigenlijke mijnstreek, maar ook in de dorpen daarbuiten. Daar combineerde een aanzienlijke groep – in ieder geval in de eerste helft van de twintigste eeuw – het werk in de mijn met een landbouwbedrijf. Daarnaast waren er landarbeiders die mijnwerker waren geworden maar wel in hun oude dorp bleven wonen.⁵⁶

Er waren ook directe invloeden op het landschap, zoals de aanleg van wegen, spoorlijnen en het Julianakanaal. Voor de afvoer van grote hoeveelheden mijnwater werden de beken die van de Mijnstreek naar de Maas liepen gekanaliseerd.⁵⁷ In 1932 leidden plannen van de Staatsmijnen voor stuwdammen in het Geuldal tot scherpe reacties vanuit de natuurbeschermingswereld. Dit vormde de aanleiding tot de oprichting van de Contact-Commissie inzake Natuurbescherming (vanaf 1941 Contact-Commissie voor Natuur- en Landschapsbescherming), een samenwerking tussen biologen en planologen die ondanks haar kleine

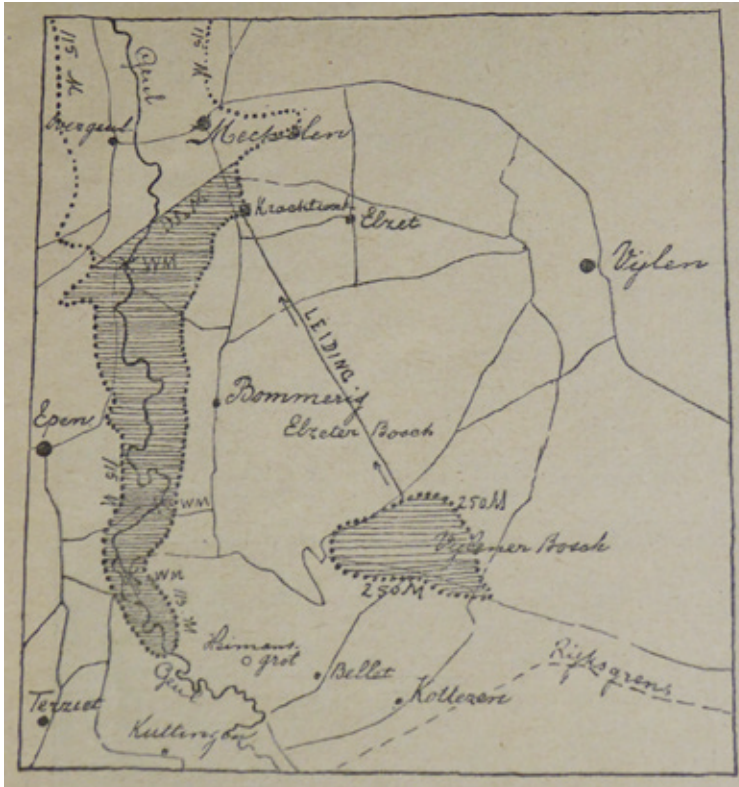
53 Rutten, ‘De tijd van de overlevingslandbouw’, in: *Limburg. Een geschiedenis. Deel 2: 1500-1800*.

54 Zogenaamde halfwinning. Het systeem bestond in Zuid-Limburg al in de late middeleeuwen, maar is soms ook veel later ingevoerd. Jansen beschrijft hoe het systeem op een aantal boerderijen rond Maastricht in de zeventiende eeuw werd ingevoerd om de risico’s eerlijker te verdelen, nadat inning van de pacht in moeilijke perioden problematisch bleek. Jansen, J.C.G.M., ‘Landbouw rond Maastricht (1610-1865). Een analyse van de exploitatie-uitkomsten van enige lössbedrijven in halfwinning’, *Studies over de Sociaal-Economische Geschiedenis van Limburg* 13 (1968), 1-98, hierin 21.

55 Segers, Yves, ‘Globalisering, staatscontrole en kennisnetwerken. De fruitteelt in Limburg, 1850-1940’, in: Tummers, Paul e.a. (red.), *Limburg. Een geschiedenis. Deel 3: vanaf 1800* (Maastricht 2015) 397-416, hierin 408

56 Al voor de opkomst van de mijnen waren de kleinste boeren al afhankelijk van neveninkomsten. Aan het eind van de negentiende eeuw trokken velen als seizoenarbeider naar de steenbakkerijen in het Ruhrgebied. Knotter, Ad (2020). ‘De mijnwerkers van Geulle. Over de invloed van de mijnbouw op het Zuid-Limburgse platteland, 1900-1940’, *Sociaal-Historisch Centrum voor Limburg. Jaarboek 2020*, 46-75.

57 Bergh, J.E. van de, ‘Het verweer tegen de vervuiling der beken tussen 1925 en 1948’, *Historisch Jaarboek van het Land van Zwentibold* 16 (1995), 137-154.



Afb. 16 Een plan voor stuwdammen in het Geuldal. Uit: Purmer, 2018.

omvang een belangrijke speler is geweest in de Nederlandse natuurbescherming en onder meer uitgever was van het onvolprezen tijdschrift *Natuur en Landschap*.⁵⁸ De Contact-Commissie was in 1972 een van de oprichters van de Stichting Natuur en Milieu, die echter dat deel van haar achtergrond sindsdien steeds meer is gaan verwaarlozen.

We zien hieraan hoezeer het Zuid-Limburgse landschap een speciale plaats innam in Nederland. Dat bleek opnieuw in 1977, toen Natuurmonumenten en Het Limburgs Land-

schap de Actie Geuldal voerden, een van de eerste acties voor de bescherming van een agrarisch cultuurlandschap. Juist het bijzondere van het Zuid-Limburgse landschap maakte dat deze actie in heel Nederland weerklink vond en een groot succes werd.

Verschillende keren leidden acties voor behoud van delen van het Zuid-Limburgse landschap tot publiciteit in de landelijke pers. Er werden ook successen geboekt, zoals het stopzetten van de afgraving van het Plateau van Margraten voor de winning van mergel.⁵⁹

58 Dekker, Jos, *De ontdekking van het cultuurlandschap. De bijdrage van de Werkgroep voor de Cultuurlandschappen van de Contact-commissie voor Natuur- en Landschapsbescherming 1944-1950. Een voorstudie* (Utrecht 1993); Purmer, Michiel, *Het landschap bewaard. Natuur en erfgoed bij Natuurmonumenten* (Hilversum 2018) 283.

59 Hovens, Frank, 'De SHCL-archieven en -documentatie. Een selectie'. *Sociaal Historisch Centrum voor Limburg, Jaarboek 2021*, 58-253 (208-209).

De landschappen van Noord en Zuid

Dat brengt mij op mijn laatste punt: de verschillen tussen Noord en Zuid-Limburg. Ik vertel niets nieuws als ik zeg dat het landschap van Zuid-Limburg anders en vooral hoger gewaardeerd wordt dan dat in Noord-Limburg. Op basis van de ontwikkelingen in het landschap sinds de negentiende eeuw is het misschien mogelijk die verschillen wat nader te duiden. De kern is volgens mij dat sinds de negentiende eeuw Zuid-Limburg werd gekoesterd en Noord-Limburg werd ontwikkeld.

Zuid-Limburg was in de negentiende eeuw een oud cultuurlandschap, dat al in de late middeleeuwen vrijwel volledig was ingericht. Het landschap was ‘af’. Daarentegen bestond Noord-Limburg aan het eind van de negentiende eeuw nog voor de helft uit bos, heide en moerasgebieden – deels zelfs vrijwel ontoegankelijk.⁶⁰ Pas nadien zijn deze gebieden voor een groot deel omgezet in landbouwgrond. Noord-Limburg was een gebied in ontwikkeling.

We zien dat verschil in waardering in oude beschrijvingen. De vakbondsman en politicus Henri Polak schreef in 1930 lyrisch over het landschap en de flora van het Heuvelland, maar zegt nauwelijks iets over de rest van de provincie.⁶¹ Een halve eeuw eerder reisde Jacobus Craandijk, ik noemde hem al, door Limburg. Zonder uitzondering was hij positief over het Heuvelland. Hij roemde het rijke land en de mooie uitzichten en had zelfs geen problemen met de ‘schaduwlooze velden’.⁶² ‘Wat is het hier

schoon’, riep hij bij Valkenburg uit.⁶³ In Noord-Limburg vond hij de dorpen en het cultuurland eromheen mooi en sprak hij soms ook positief over heidevelden, bijvoorbeeld rond Swalmen.⁶⁴ De veengebieden van de Peel, waar hij met de trein doorheen reed, vond hij echter een ‘doodsche en eentonige landstreek’.⁶⁵ Over het Land van Kessel schreef hij dat het ‘met de woeste turfgronden van de Peel [...], met al het zand en veen en de uitgestrekte moerassige bosschen, waaruit het grotendeels bestond, [...] toch een arm en treurig land’ was.⁶⁶ Vanouds bestond in Noord-Limburg wel een onderscheid tussen de wat welvarender Maaskant en de armere Heikant, met de bewoners van het Peelgebied als extremen. Geograaf Hendrik Blink beschreef nog in 1929 de Peelbewoners als ‘voorposten der georganiseerde menschheid’.⁶⁷

Typisch voor die afgelegen en slecht ontsloten gebieden zijn de exotische namen, zoals America, dat afgelegen, ver ten westen van Horst lag. We vinden meer van dat soort opmerkelijke namen in heideontginningen, zoals Californië bij Grubbenvorst en Siberië bij Maasbree.⁶⁸ Bieden America en Californië nog hoop op mogelijkheden voor landarbeiders die een bestaan wilden opbouwen op een eigen stukje land, de naam Siberië biedt alleen associaties met verbanning. Het zal geen toeval zijn dat Californië en Siberië rond de laatste eeuwwisseling door de provincie zijn aangewezen als gebieden waar de glastuinbouw zich mag ontwikkelen; een activiteit die we liefst ver van de bewoonde wereld zien.⁶⁹

60 Van der Woud, Auke, *Het landschap. De mensen. Nederland 1850-1940* (Amsterdam 2020) 41-42.

61 Polak, Henri, *Het kleine land en zijn groote schoonheid* (Amsterdam 1930, 2^e druk) 106-109.

62 Craandijk, *Wandelingen Limburg*, 125.

63 Craandijk, *Wandelingen Limburg*, 93.

64 Craandijk, *Wandelingen Limburg*, 185.

65 Craandijk, *Wandelingen Limburg*, 2.

66 Craandijk, *Wandelingen Limburg*, 4.

67 Blink, H., *Woeste gronden, ontginning en bebossching in Nederland voormaals en thans*. (’s-Gravenhage 1929) 126-127.

68 Californië wordt vermeld in 1899, Siberië in 1895; Berkel, G. van, *Limburgse plaatsnamen verklaard* (Amstelveen 2016).

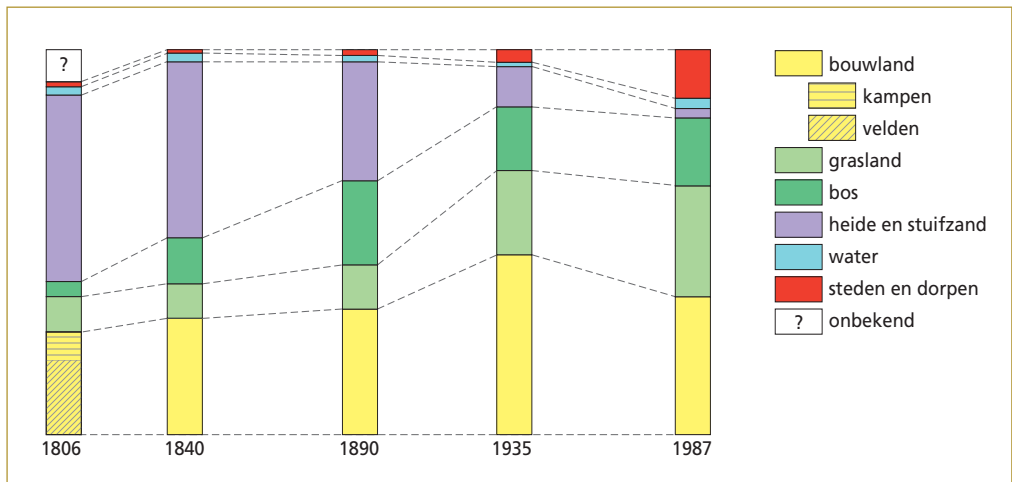
69 *Provinciaal Omgevingsplan Limburg* (Maastricht 2001), par. 5.6.6.

Het Noord-Limburgse landschap vertoonde een enorme dynamiek. In het midden van de negentiende eeuw begon de grootschalige turfwinning in de Peel, wat het beeld van het armoedige Noord-Limburg nog eens versterkte. De heidevelden verloren gaandeweg hun belang voor de landbouw en werden in hoog tempo bebost. De goedkope heidegrond trok de belangstelling van rijke stedelingen uit het noorden, die er landgoederen stichtten. Grote naaldbossen werden aangeplant om hout te leveren voor de bouw van de mijnen.

Rond 1900 kwam op grote schaal kunstmest beschikbaar, die de ontginning van heidevelden en bossen mogelijk maakte. De druk vanuit de landbouw werd nu zo groot dat de aanplant van bos in de Nederlandse zandgebieden stagneerde. Dat leidde tot de oprichting van Staatsbosbeheer, dat aanvankelijk vooral als taak kreeg om de binnenlandse houtproductie op peil te brengen. Deze oprichting van Staatsbosbeheer in 1899, net als die van de

Staatsmijnen in 1901 en de komst van de Woningwet in 1901, toont een enorme omslag. Net als op dit moment zien we een periode van doorgeslagen liberalisme gevolgd worden door een terugkeer van de staat als hoeder van het algemeen belang.

In de eerste helft van de twintigste eeuw werd in Noord-Limburg op ongekende schaal land ontgonnen tot landbouwgrond.⁷⁰ Daarmee verdwenen jaarlijks grote stukken van de half-natuurlijke landschappen, te weten de moerassen en de heidevelden. De enkele keer dat we juichende verhalen over natuur en landschap in Noord-Limburg horen, ging het om dergelijke landschappen: de Boshuizer-bergen, de Maasduinen, de Meinweg en het Leudal, waarover de in Maastricht geboren schrijver, onderwijzer en natuurbeschermer J.P. Thijsse erg enthousiast schreef.⁷¹ De natuurbescherming richtte zich in Noord-Limburg op deze half-natuurlijke landschappen, die overigens in de rest van Nederland weinig bekend waren.



Afb. 17 Veranderingen in landgebruik in Noord-Limburg tussen 1806 en 1987. Bron: Topografische kaarten. Tekening: Ton Markus, Faculteit Geowetenschappen Universiteit Utrecht.

70 Blink, *Woeste gronden*; Drosen, W.J., *De gemeentegronden in Noord-Brabant en Limburg en hunne ontginning. Eene geschied- en huishoudkundige studie* (Roermond 1927).

71 Lemaire, Ton, 'Inleiding', in: Ton Lemaire (red.), *Het Leudal. Beeld van een Midden-Limburgs beekdal* (Haalen 1973) 9-25. Zie ook brief van Thijsse aan Willem Leclercq: Coesèl, Marga, *Wanhoop nooit aan vooruitgang. Brieven van Jac.P. Thijsse* (Amsterdam 2012) 81.



Afb. 18 De kanalisatie van de Haelense Beek in 1935-1936. De beek is in 2016 weer in meanders gelegd. Glasdia Nationaal Archief, Fotocollectie Nederlandse Heidemaatschappij, nr. 193-1141.

Terwijl de half-natuurlijke landschappen werden ontgonnen, vonden ook in de cultuurlandschappen veranderingen plaats. De vele beekkanalisaties en de eerste kleinschalige ruilverkavelingen droegen in de jaren 1920 en 1930 verder bij aan de enorme dynamiek van het Noord-Limburgse landschap.

Waar keuzes moesten worden gemaakt, werd toch meestal gekozen voor het behoud van landbouwgrond boven de meer natuurlijke landschappen. Dorpen die op de grens van bouwland en heide lagen, breidden in de eerste helft van de twintigste eeuw liefst uit op de heide, die zowel economisch als esthetisch minder waardevol werd geacht dan het cultuurland

en die bovendien nog niet als schaars werd gezien. In Zuid-Limburg werd de Staatsmijn Maurits op een laatste restant van de Graetheide gebouwd.

In de tweede helft van de twintigste eeuw zien we opnieuw een verschillende ontwikkeling in noord en zuid. In Noord-Limburg kwam een eind aan de ontginningen. De Troonrede van 1960 markeerde het stopzetten van de ontginningen van heidevelden en bossen tot landbouwgrond, met als argument dat er meer behoefte was aan natuur en recreatiegebieden dan aan meer landbouwgrond.⁷² De overgebleven half-natuurlijke landschappen werden gaandeweg ‘veiliggesteld’, terwijl de dorpen

72 Renes, Hans, ‘Het Nederlandse landschap in de twintigste eeuw’, in C. Boissevain, M. Bosboom & H. Renes, *Typisch Hollands! De verandering van het Nederlandse landschap en de Collectie Knecht-Drenth, 1900-heden* (Zutphen 2018) 51-120.

juist gingen uitbreiden op de akkers. De agrarische landschappen werden nu het grote strijdtoneel. Een tweede ronde van beekkanalisaties vond plaats en tussen 1950 en 1990 werd een groot deel van de provincie ruilverkaveld. In Noord-Limburg en ook in de noordelijke helft van Zuid-Limburg waren dat veelal utilitaire, armoedig ogende projecten, die opvallen door de geringe zorg voor het landschap. Dat maakte juist dat er in het zuiden van Zuid-Limburg door natuur- en landschapsbeschermers met veel argwaan werd gekeken naar de plannen voor ruilverkaveling in het Mergelland. Dat werd nog eens versterkt door de mislukte ruilverkaveling in het Ransdalerveld, die vanaf 1959 was uitgevoerd en bedoeld was als een vingeroefening voor grotere projecten in het Heuvelland, maar die leidde tot een uitgekleed landschap en een onbeheersbare erosie.⁷³ Uiteindelijk vonden de ruilverkavelingen in het Mergelland wel plaats, maar onder zeer strikte voorwaarden⁷⁴ en bovendien in een tijdperk waarin meer rekening gehouden werd met andere belangen dan die van de weinige resterende grote landbouwbedrijven.

Achteraf kunnen we stellen dat die ruilverkavelingen niet echt nodig geweest waren. De enorme schaalvergroting in de landbouw, een proces waarin de meeste boeren hun bedrijf opgaven, maakt dat de weinige overgebleven boeren ook zonder ruilverkavelingen wel grotere percelen zouden hebben gekregen. Dat zou dan op een meer organische manier zijn gegaan, door aankoop, verkoop en ruil van percelen, waarbij veel meer landschapselementen en -structuren zouden zijn gespaard.

We zien de verschillen tussen Noord en Zuid-Limburg terug in het beleid voor natuur en landschap, bijvoorbeeld in de aanwijzing van beschermde gebieden. In de lijst van 'landschappen die zoveel mogelijk bewaard dienen te blijven' uit 1947 staat in Noord-Limburg een gebied bij Venray en Helden aangeduid als 'urgent' en is het Roerdal aangemerkt als 'nader te bekijken'. In Zuid-Limburg zijn het Maasdal tussen Bunde en Geulle en een groot deel van het Heuvelland aangewezen als 'urgent'.⁷⁵

Nadien heeft in Noord-Limburg de nadruk volledig gelegen op de bescherming van half-natuurlijke landschappen, terwijl in Zuid-Limburg juist het cultuurlandschap met de daarbij horende natuurwaarden centraal bleef staan. Tegenwoordig kent Noord-Limburg een aantal Nationale Parken, die vooral werden aangewezen om hun natuurwaarden: de Maasduinen, de Grote Peel en de Meinweg. Zuid-Limburg is daarentegen iedere keer in beeld als er wordt geprobeerd om cultuurlandschappen te beschermen, zoals de Nationale Landschaps-parken van 1975 en de Nationale Landschappen van 2004. Het gaat daarbij om pogingen die iedere keer werden getorpedeerd zodra het beleidsveld in handen kwam van CDA-bewindslieden met een uitzonderlijk scherp oog voor de kortetermijnbelangen van de georganiseerde landbouw (Gerrit Braks in 1983, Henk Bleker in 2010). Zij gaven daarmee blijk van een nogal eenzijdige en ook wel naïeve kijk op de toekomst van de landbouw.

In de tussentijd is er noch op nationaal noch op provinciaal niveau veel belangstelling geweest voor het landschap. De versterkte

73 Vermeer, Hans, 'Strijd om het hart van Zuid-Limburg, 50 jaar ruilverkaveling Ransdalerveld', *Historische en Heemkundige Studies in en rond het Geuldal* 21 (2011) 232-272; Vermeer, Hans, 'Het Limburgse landschap tussen modernisering en behoud in de eerste helft van de twintigste eeuw', *De Maasgouw* 137 (2018) 51-55.

74 Groeneveld, Jan, *Veranderend platteland. Een halve eeuw ontwikkelingen op het platteland* (Maastricht/Brussel 1985) 183.

75 De 'Urgentie-lijst van landschappen, die zoveel mogelijk behouden dienen te blijven' is in 1946-1947 samengesteld door de Werkgroep voor de Cultuurlandschappen van de Contact-commissie voor Natuur- en landschapsbescherming. De lijst is gepubliceerd in het proefschrift van Jos Dekker: Dekker, J., *Dynamiek in de Nederlandse natuurbescherming* (Utrecht 2002) 276-280.

positie van de ecologen in de jaren 1990 heeft ook slecht uitgepakt voor het landschap. Landbouw en natuur verdeelden het land onder elkaar, zowel in de landbouwgebieden als in de (nog altijd veel kleinere) nieuwe natuurgebieden was weinig ruimte voor landschap. Landschap valt niet in hectares uit te drukken en moet als een kwaliteit over het andere beleid heen gelegd worden.

We zien de eenzijdige sectorale benadering ook recent nog in de vele pogingen die in de laatste decennia worden ondernomen om de beekkanalisaties uit de vorige eeuw deels ongedaan te maken. Die leidden tot verdroging en watertekorten, die de laatste jaren een groter probleem zijn gaan vormen dan de vroegere natte omstandigheden. Door beken weer in bochten te leggen, poogt men het water langer vast te houden. De maatregelen worden echter nogal sectoraal vanuit een ecologisch perspectief ontworpen. De beken worden in bochten gelegd en het land erlangs in natuur omgezet. Vanuit een landschapsperspectief zouden deze plannen meer in kunnen spelen op de oude afwisseling in beeklopen en beekdalen en op de samenhang tussen beekdalen en andere delen van het cultuurlandschap.

Het zijn nog nabranders van een visie op een strikte scheiding tussen natuur en cultuurlandschap, die echter intussen niet meer vol doet. Het Nationaal Natuur Netwerk, vroeger bekend als de Ecologische Hoofdstructuur, heeft voor de natuur veel gebracht, maar is niet meer genoeg om de voortgaande achteruitgang van de biodiversiteit te stoppen en het land klimaatbestendig te maken. De uitdaging van de komende tijd is om de natuurwaarden van de agrarische en de stedelijke gebieden te vergroten. Voor mij zou het Heuvelland daarvoor als eerste een omslag moeten maken. Daar is achter het nog altijd mooie en interes-

sante landschap een groeiende ecologische armoede zichtbaar. Meer biologische landbouw en een zekere extensivering van de bedrijfsvoering zouden hier al een enorm verschil kunnen maken.

Slotwoord

Ik kom tot een afsluiting. De identiteit van het Limburgse landschap zoals die meestal wordt omschreven, is vooral een zaak van het verleden. Het katholieke landschap is in hoofdlijnen opgebouwd tussen 1850 en 1950 en is sindsdien in verval. De Mijnstreek is, met uitzondering van de oude mijnstreek bij Kerkrade, opgebouwd tussen 1890 en 1960, en is nadien afgebroken en op zoek naar een nieuw verhaal. In Noord-Limburg kunnen we van de ontginningen nog zeggen dat die breed gedragen werden in de dorpsgemeenschappen. De ruilverkavelingen waren echter van bovenaf georganiseerde ingrepen, waar maar een kleine groep van heeft geprofiteerd. De Maas tenslotte is, ook door de sterk sectorale en technocratische aanpak van de grindwinning en de natuurontwikkeling, los gemaakt van de gemeenschappen in de omgeving.

Het Heuvelland is het enige gebied waar tegenwoordig nog een brede betrokkenheid bij het landschap lijkt te bestaan, omdat het landschap hier een basis vormt voor de belangrijkste inkomstenbron, de recreatie, maar misschien ook wel omdat de ontwikkelingen hier meer geleidelijk zijn verlopen. In de andere gebieden is de betrokkenheid bij het landschap grotendeels beperkt gebleven tot de historische elementen en de reservaatgebieden. De belangstelling voor de sporen van de mijnbouw, maar ook voor wegkruisen en kapellen, is de laatste jaren gegroeid, maar het is een historisch landschap.⁷⁶ Daar is niets op tegen. Geschiedenis kan ons helpen om onze plek in een veranderende

⁷⁶ Egelie, *Gietijzeren wegkruisen*, 14, vermeldt dat nog rond 1975 een oud stenen wegkruis bij Tungleroy werd gebruikt als wegverharding.

rende wereld te vinden en erfgoed voegt verhalen en kwaliteit toe aan onze omgeving en kan de basis vormen voor een grotere betrokkenheid. Een landschap dat trager verandert dan andere sectoren van de maatschappij kan houvast bieden en is ook ecologisch belangrijk.

Tegelijk – en dat klinkt misschien vreemd uit de mond van iemand die vooral historisch onderzoek heeft gedaan – mag de identiteit van een landschap niet blijven hangen in het verleden. Het verleden heeft gezorgd voor het boeiende landschap dat we nu kennen, vol met historische elementen en verhalen. Maar zoals iedere generatie heeft ook de onze de taak om het landschap aan te passen aan nieuwe behoeften. Zowel de historische resten in het landschap als inzicht in historische processen kan ons helpen om de toekomst van onze omgeving te vormen.

Het landschap en de identiteit van het landschap veranderen mee met de samenleving. Die identiteit wordt vormgegeven door de mensen die er wonen, die erin werken, die het bezoeken en, laat ik niet vergeten, die het onderzoeken. Het officiële beleid is erop gericht burgers meer zeggenschap te geven in de inrichting van hun omgeving. Dat is deels nogal naïef. De enorme krachten die op het landschap inwerken, zoals de bouw van windmolens en zonneparken, de verdozing rond de snelwegen, de stadsuitbreidingen, de ontwikkelingen in de landbouw: het zijn allemaal zaken waar gemeenten noch burgers tegen opgewassen zijn. De gemeenten hebben steeds meer taken gekregen, maar zijn tegelijk steeds verder uitgediend.

Toch kunnen burgers en erfgoed zeker een rol spelen in de vormgeving van de toekomstige omgeving. Een voorbeeld hiervan is het

waterbeheer. De klimaatverandering zal in de toekomst kunnen leiden tot groeiende wateroverlast. In het Heuvelland is wateroverlast gekoppeld aan erosie. De combinatie van de twee leidt tot modder en tot het wegspoelen van vruchtbare grond. De sectorale technocratische aanpak van de erosieproblematiek heeft de laatste decennia vooral geleid tot de aanleg van opvangbekkens, met een vreemde term ‘waterbuffers’ genoemd: een ultieme vorm van symptoombestrijding omdat het probleem niet bij de bron maar bij het putje wordt aangepakt.⁷⁷ Bestrijding van wateroverlast vraagt om een veel bredere en meer landschappelijke aanpak. De landbouw kan hieraan bijdragen door kleinschalig landgebruik, aanleg van grasstroken en aanleg en herstel van graften op kwetsbare plekken.⁷⁸ Gemeenten kunnen bijvoorbeeld verharding van wegen op hellingen terugdraaien. En individuele burgers kunnen hun betegelde tuinen vergroenen. Daarmee wordt de aanpak een zaak van iedereen.

Er zijn meer hoopvolle ontwikkelingen. Op lokaal niveau kunnen groepen burgers wel degelijk invloed uitoefenen. Ik noemde het al eerder, gezamenlijk werken aan de omgeving is zelfs een manier om verschillende groepen mensen bij elkaar te brengen. De belangstelling voor natuur en landschap is groot en er zijn ontwikkelingen om burgers bij beheer en zelfs bij het onderzoek en in kaart brengen van hun omgeving te betrekken. Recent heb ik interessante projecten gezien in Horst aan de Maas en in Maasband. Mijn indruk is dat een behoorlijk aantal burgers een eigen inbreng wil en kan hebben in het beheer van de eigen omgeving.

Ik wil mijn betoog eindigen met een persoonlijke opmerking. Voor mij is historisch

77 Baas, Henk, ‘Het regent waterbuffers. Over de omgang met modderstromen in het oude cultuurlandschap van Zuid-Limburg’, in: Jaap Evert Abrahamse et al. (red.), *Het landschap beschreven* (Hilversum 2021), 117-123.

78 Herstel van graften is overigens niet hetzelfde als een stuk grond afgraven en een steilrand aanleggen. Het gaat hierbij om herstel van het systeem. Door een heg aan te leggen op een kwetsbare plek wordt materiaal dat van de helling komt vastgehouden. Omdat aan de onderzijde materiaal wegspoelt, ontstaat zo een steilrand. De heg is echter het wezenlijke onderdeel.



Afb. 19 Burgers in het landschap. Een groep actieve inwoners van Maasband bekijkt de Scheveleerskoelendijk ten oosten van Maasband. De dijk dateert zeker van vóór 1656 en heeft zowel landschapsecologische als historische betekenis. Met de aanleg van een nieuwe nevengeul zal de dijk worden verstevigd en daardoor radicaal van uiterlijk veranderen. Foto: Ingrid Lohuis (Werkgroep Maasbandproject).

onderzoek altijd een manier geweest om een landschap beter te begrijpen, om het te leren kennen. Dat ging altijd samen met een groeiende betrokkenheid bij zo'n landschap. In de loop van de afgelopen 35 jaar heb ik een aantal onderzoeken in Limburg gedaan. Ik heb er het een en ander over geschreven en ik heb er graag over verteld, zowel binnen als buiten Limburg. Het Limburgse landschap is mij dierbaar geworden. Ik hoop dat ik iets van die betrokkenheid heb kunnen overdragen.

ABSTRACT

Landscapes and identities in the Dutch province of Limburg

This paper is based on the Habets Memorial Lecture 2021. The identity of Limburg is constantly written and rewritten and landscapes are part of this process. The identity of Limburg is heavily based on its projection as being different from other parts of the Netherlands and its landscape, is often seen as an important contribution to this identity. The river Meuse is the only main eroding river in the Netherlands and at the same time connects all parts of Limburg. Another unifying feature is Catholicism, that in Limburg was more outspoken and visible than elsewhere in the Netherlands and that was used as a unifying concept within the province. However, the landscape of Limburg also showed a marked contrast between north and south. The northern part was for centuries characterized by large commons, that were mostly reclaimed during the 19th and early 20th centuries. The southern part consisted of a hilly landscape that was since the High Middle Ages dominated by villages and open fields. Part of South-Limburg urbanized during the 20th century by the booming coal-mining industry. Rural South-Limburg was discovered during the 19th century as a popular tourist destination and as 'the Netherlands own foreign country'. One might say that during the last century, South-Limburg was cherished, whereas North-Limburg was developed.